

WOONWIJZER. ♦

BIJLAGEN



INHOUD

	Inleiding	4
1.	Onderhoud buitengevels:	5
	- Onderhoud stalen lateien en geveldraggers	
	- Onderhoud aluminium waterslagen en afdekkappen	
	- Onderhoud steenstrips op isolatie	
	- Onderhoud staalconstructies, hekwerken, leuning en privacyschermen	
	- Onderhoud platte daken met bitumen	
	- Onderhoud briefkasten	
	- Onderhoud RVS panelen en briefplaten	
2.	Onderhoud kozijnen:	10
	- Onderhoud houten kozijnen en houten deuren	
	- Onderhoud kunststof- en aluminium kozijnen en deuren	
	- Onderhoud rubbele afdichtingen in kozijnen	
	- Onderhoud kunststof onderdorpels	
	- Onderhoud kunststeen onderdorpels	
	- Onderhoud hang- en sluitwerk	
	- Onderhoud beglazing	
	- Onderhoud binnendeuren en kozijnen	
3.	Onderhoud inpandig:	21
	- Onderhoud markercomposiet vensterbanken	
	- Onderhoudsadvies tegelwerk inclusief kitwerk	
	- Advies schilderen van spuitpleisterwerk	
	- Onderhoud sanitair	
4.	Opstook- en afkoelprotocol voor vloerverwarming in calciumsulfaat- of cementgebonden dekvloeren	27

INLEIDING:

Deze bijlage maakt onderdeel uit van de woonwijzer en hierin staan de meest voorkomende onderhoudsadviezen. Dit document is echter niet project gebonden, dus raadpleeg uw technische omschrijving voor de projectgebonden onderdelen van uw woning.

1. ONDERHOUD BUITENGEVEL

Onderhoudsadvies stalen lateien en geveldragers

Algemeen

Verzinkt staal of aluminium voorzien van een poedercoating heeft een lange levensduur. Om het fraaie uiterlijk te behouden is periodiek verwijderen van vuil beslist noodzakelijk. Dit kan bijvoorbeeld eenvoudig worden gecombineerd met het reinigen van de ruiten. De methode en de frequentie van deze reiniging zijn afhankelijk van de atmosfeer waarin de coatlaag (of werkstuk of gebouw) zich bevindt. Na elke reiniging met reinigingsmiddelen is het belangrijk het oppervlak met schoon water na te spoelen.

Frequentie van het reinigen

Er is een duidelijke relatie tussen weinig beregende en sterk vervuilde materialen en corrosieplaatsen. De kans op corrosie is groter wanneer er niet goed en niet vaak wordt gereinigd. De nabijheid van veel industrie en van de zee zal de aantasting van het coatwerk verder bevorderen. Zo zijn er vier situaties te onderscheiden die een andere reinigingsfrequentie noodzakelijk maken.

Situaties

- Normale omstandigheden.
- Industriegebied of aan zee, binnen 20 km vanaf de kust.
- Niet beregende delen, dus delen die niet via natuurlijke weg worden schoongehouden.
- Combinatie van bovenstaande.

Reinigingsmethode

Doorgaans kan worden volstaan met een van tevoren opgesteld reinigingsplan:

- Verwijderen van grofvuil door middel van het afsprengen met leidingwater.
- Benevelen met een neutraal of zwak alkalisch reinigingsmiddel en laten inwerken.
- Handmatig de vuilaanslag van de ondergrond losmaken met behulp van 'non-woven nylon' handpad wit.
- Vervolgens grondig naspoelen met leidingwater.

Producten die schuurkrassen of diepe krassen veroorzaken, zoals schuurpapier, staalwol en staalborstels, mogen niet worden gebruikt. De reinigingsmiddelen dienen chemisch neutraal te zijn met een pH tussen de 5 en 8. Dus geen alkalische middelen, zoals ammonia of soda, maar ook geen zure producten, zoals zoutzuur of fosforzuurhoudende reinigingsmiddelen. Sterk verontreinigde objecten kunnen worden schoongemaakt met een polijstende cleaner. Deze schurende middelen mogen uiterst spaarzaam worden gebruikt als plaatselijk een zo sterke vervuiling is opgetreden dat de gewone reinigingsmethoden niet meer werken. Een nabehandeling met een wasachtig product heeft als voordeel dat de glans wordt opgehaald en de laklaag meer vuil en waterafstotend wordt.

Situatie	Normale omstandigheden, beregend	Industrie / zeeklimaat	Niet beregend	Niet beregend en zee- of industrie-klimaat
Frequentie	1x per jaar	2x per jaar	3x per jaar	4x per jaar

Onderhoudsadvies aluminium waterslagen en afdekkappen:

Het is noodzakelijk minimaal 2 keer per jaar de oppervlakte met zuiver water of met een zeepsop oplossing van minimaal 5% te reinigen. Na het reinigen goed spoelen met zuiver water. Werk bij het schoonmaken en spoelen steeds van boven naar beneden. Reinig de delen i.v.m. vlekvorming niet in de volle zon. Gebruik nooit oplosmiddelen sterk alkalische of

zure producten. Delen, welke niet door regenwater worden gereinigd, dienen ten minste driemaal per jaar te worden schoongemaakt. Het ontbreken van natuurlijke reiniging kan worden veroorzaakt door de aanwezigheid van een luifel, balkon overstek, etc.

Steenstrips op Isolatie

Onderhoud

De E-Board-gevel vereist hetzelfde onderhoud als een traditionele baksteenmuur. Wanneer lichtkleurige steenstrips gekozen worden, zullen deze sneller patineren dan donkere stenen. Stof en vuil kan zich op de baksteen vastzetten en zo de gevel vervuilen. Indien gewenst kan u door regelmatig (bijv. jaarlijks) de gevel te reinigen met water kan dit grotendeels verhinderen. Let hierbij op dat de maximale druk van het water niet hoger dan 40 bar is, dat u werkt met een V-straal en spuit onder een hoek van 45°.

Mechanische beschadigingen

Ondanks de hoge drukvastheid van het systeem, is het niet bestand tegen vandalisme of hoge puntbelasting. Het uiteinde van een ladder kan zo bij onzorgvuldig gebruik de toplaag beschadigen. Wij adviseren om een dwarsbalkje te gebruiken waardoor het gewicht verdeeld wordt over de gevel. Eventuele beschadigingen dienen direct gemeld te worden.

Reparaties

Reparatie mogen alleen uitgevoerd worden door deskundige die ervaring en kennis hebben van E-Board.

Verankering onderdelen na oplevering

Alle delen die in of tegen de gevel bevestigd worden, zoals regenafvoerbuizen, rolluiken, bloembakken, reclameborden, verlichting, vlaggenstokken enz., moeten na het aanbrengen van de E-Board-panelen voldoende verankerd worden tot in de originele draagmuur met speciale bevestigingen (bijvoorbeeld Fischer Thermax). Deze mogen het systeem niet belasten. De bevestigingsverankering door het systeem heen moeten waterdicht gemaakt worden. Dit kan door gebruik te maken van een zwelband/compriband in combinatie met een afdichtingskit. Daar deze kit onderhevig is aan veroudering, dient deze regelmatig geïnspecteerd te worden. Gekrompen en beschadigde kitvoegen dienen onmiddellijk vervangen te worden. Verankeringen of bevestigingen mogen alleen worden uitgevoerd door deskundige die ervaring en kennis hebben van E-Board.

Aandachtspunten:

Gevelisolatie met steenstrippen heeft vele voordelen, maar kent ook regels voor het gebruik ervan. U dient de volgende basisregels in acht te nemen:

- Niets aanbrengen of zomaar vastschroeven in het systeem.
- Kit armaturen altijd aan de boven- en zijkanten af om geen waterinfiltratie te krijgen en lekstrepes te minimaliseren.
- Alle doorvoeringen dienen waterdicht gehouden te worden.
- Geen warmtebronnen zonder bescherming te dicht bij de gevel zetten (bijvoorbeeld barbecue, halogeenverlichting, heaters).
- Bij onderhoud of esthetisch herstel alleen systeem gebonden materialen toepassen.

Ga omzichtig te werk ter hoogte van het maaiveld bij eventuele werkzaamheden daar ter plaatse. Terrastegel-werk niet te dicht tegen het gevelsysteem aan plaatsen. Zorg voor een goede afwatering door bijvoorbeeld gebruik te maken van schoon, grof en scherp rivierzand en zorg voor een aan uw gevel grenzende, afwaterende strook tegelwerk. Ook een met beleid te plaatsen "grind-koffer" (strook grind) is een goed alternatief. Anderzijds het plaatsen van een noppenfolie zodat de gevel duurzaam kan blijven ventileren. Vermijd de groei van bepaalde planten, die met hun kruipwortels, hetzij onder het maaiveld, hetzij langs het systeem kunnen aantasten. Verwijder klimplanten over ventilatioosters en snoei geregeld klimplanten in de buurt van het buitengevelsysteem.

Controle en inspecties

Voor de onderstaande controles en inspecties uit door een specialist, welke dit bijhoudt in een logboek:

- Controle op functioneren kitvoegen en zwelband: elke 2 jaar
- Controle beschadiging en vervuiling voegwerk: elke 5 jaar
- Hardheidsmeting voegwerk: elke 10 jaar
- Controle steenstrips en trekproeven lijm mortel: elke 5 jaar
- Controle kunststof afdichtingen, waterslagen en afdekkers: elke 5 jaar
- Controle hwa en afvoersystemen: elke 5 jaar
- Controle bevestigingen aan gevelsysteem: elke 4 jaar
- Controle begroeiingen tegen de gevel: elke 4 jaar

Onderhoudsadvies staalconstructies, hekwerken, leuning en privacyschermen

Schoonmaakvoorschriften:

Handmatig de vuilaanslag van de ondergrond losmaken. Het reinigen van gecoat en geanodiseerd aluminium, metalen, composiet en RVS onderdelen dient te geschieden met een mild, niet agressief reinigingsmiddel. Gebruik daarom geen zure, alkalische/basische of sterk schurende reinigingsproducten. Werk van boven naar beneden en nooit in de volle zon. Voor regulier voorgeschreven reinigingsonderhoud dient het reinigen uitsluitend uitgevoerd te worden met water dat niet warmer is dan 45°C onder lage druk.

Schoonmaakmiddelen:

Werk met een zachte doek of borstel, die niet schuurt of afgeeft. Gebruik nooit staalwol, schuurspansen of schuurpapier. Gebruik alleen reinigingsmiddelen met een PH-waarde tussen 6 en 8 zonder schurende werking. Gebruik nooit middelen zoals spiritus, benzine, aceton, ammoniak, azijn, bleek, chloor en dergelijke. Ook gebruik van bepaalde autowaxen met polijstende werking wordt afgeraden. Bij twijfel altijd deskundig advies inwinnen.

Reinigingsfrequentie:

In onderstaande situaties is 4x per jaar reinigen noodzakelijk.

- Bij overdekte montage of weinig beregening.
- Ligging binnen 25 km van de kust (zoutneerslag).
- Ligging direct boven maaiveld (opspattend vuil).
- Ligging boven water (condens).
- Stedelijk gebied (uitstoot verbrandingsgassen).
- industriële omgeving (uitstoot chemicaliën/rookgassen).
- Verkeersbelasting (uitlaatgassen, ijzer- en koperdeeltjes van railverkeer).
- Bevuiling door dieren (honden, katten, vogels)

Bij belasting van het oppervlak met strooizout geldt dat onmiddellijk na het strooizeizoen een reiniging moet plaatsvinden. In andere situaties kan 2x per jaar onderhoud voldoende zijn om te borgen dat de maximale levensduur bereikt kan worden.

Let op, voor het behouden van uw garantie dient het onderhoud en de inspecties uitgevoerd te worden door een specialist conform de voorwaarden van de VMRG (zie www.vmr.nl)

Onderhoudsadvies platte daken met bitumen:

Een plat dak moet je minimaal twee keer per jaar inspecteren. Kies daarbij wel het juiste moment, zodat je de bedekking niet beschadigt. In de zomer kan bitumen bijvoorbeeld erg zacht worden, terwijl het in de winter (onder 15°C) juist hard wordt en makkelijk versplintert. Het voor- of najaar is dan ook de beste periode om onderhoudswerkzaamheden uit te voeren. Een aantal aandachtspunten bij het onderhoud van je platte dak:

- Loop vooral de kwetsbare delen van het platte dak na, zoals de aansluitingen van het dak op de regenwaterafvoeren en de aansluitingen op opgaande muren. Water dat blijft staan versnelt verwerking en veroorzaakt algengroei.
- Na een stevige storm, sneeuwbuï of periode met vrieskou kan er een hoop misgaan op uw dak. Inspecteer uw dak en aansluitingen, zoals loodslabben rondom dakkapellen of schoorstenen en gevels. Als u twijfelt schakel altijd een expert in! Zo voorkomt u dat er hevige lekkage of schade aan uw dak of stuc en schilderwerk ontstaat.

- Controleer de eventueel aanwezige beschermlaag van de dakbedekking. Dit kan bijvoorbeeld leislag (fijn gemalen leisteen) of grind zijn. Na verloop van tijd wordt de beschermlaag dunner en kan uv-straling ontbinding van het bitumen eronder veroorzaken. Bitumen verouderd door inwerking van zonlicht. Goede afscherming bepaalt dan ook in hoge mate de levensduur.
- Verwijder bij een dakbedekking met grof grind regelmatig mos- en algengroei. Houd een laag grof grind van minimaal 5 cm in stand. Dit waait niet weg en zakt niet in de ondergrond.
- Ligt er geen grind of losse leislag op het platte dak, maak het dak dan schoon met een harde bezem en eventueel water. Gebruik nooit oplosmiddelen; die tasten de dakbedekking aan.
- Pleeg bij een groen dak minimaal twee keer per jaar onderhoud; verwijder ongewenste beplanting, zorg voor bemesting, maak de afvoeren schoon en geef water in droge periodes.

Onderhoudsadvies briefkasten

Gebruik nooit staalwol, staalborstels, schuurpapier, schuurmiddel of alkalische schoonmaakmiddelen zoals soda, ammonia of sterke wasmiddelen. Zogenaamde 'ruitreinigers' zijn meestal sterk alkalisch. Ook het gebruik hiervan wordt afgeraden.

EERSTE ONDERHOUD

Na de montage kan het nodig zijn de kasten weer schoon te maken. Bovendien kunnen genomen maatregelen tijdens de eerste schoonmaakbeurt het onderhoud in de toekomst vergemakkelijken. De gespoten metalen oppervlakken delen reinigen met een vochtige doek met een niet agressief, niet schurend schoonmaakmiddel. Om in de toekomst het reinigen te vergemakkelijken kunnen die onderdelen met autowas worden behandeld. Eventuele front- en belpanelen vervaardigd uit Trespas Meteor met een vochtige doek met zeepwater reinigen. Bijzonder hardnekkige verontreinigingen kunnen met organische oplosmiddelen zoals spiritus worden verwijderd. De geanodiseerd aluminium delen (briefkleppen, hoeklijsten, etc.) ontdoen van vuil met een doek met spiritus of wasbenzine. Die metalen delen worden minder snel vuil na behandeling met een beschermmiddel op basis van siliconen. Zo wordt een water- en vuilafstotende laag gevormd. De sleutels kunnen in het begin wat haken in het slot. Dit is op zich normaal. Mocht dit hinderlijk zijn, dan kan het slot worden behandeld met een daarvoor bedoelde slotspray. Gebruik hiervoor geen olie.

REGULIER ONDERHOUD

Volgens een door uzelf te bepalen schema zijn de kasten als hieronder omschreven te onderhouden. De gespoten metalen oppervlakken delen reinigen met een vochtige doek met een niet agressief, niet schurend schoonmaakmiddel. Met een zeem nadrogen. Eventuele front- en belpanelen vervaardigd uit Trespas Meteor met een vochtige doek met zeepwater reinigen. Bijzonder hardnekkige verontreinigingen kunnen met organische oplosmiddelen zoals spiritus worden verwijderd. De geanodiseerd aluminium delen (briefkleppen, hoeklijsten, etc.) ontdoen van vuil met een doek met spiritus, wasbenzine of terpentijn. Gebruik uitsluitend spiritus op kleppen, die voorzien zijn van gegraveerde, met lak ingelegde nummers.

GROOT ONDERHOUD

Onder het groot onderhoud kunnen vallen:

- Het verwijderen van dikke vuillagen. Gebruik middelen als Simoniz of Pride (Johnson & Son). Met water naspoelen en met een zeem drogen.
- Zeer sterk vervuilde naamplaten schoonmaken met bijvoorbeeld Scotch-Brite beige (3M). Met water naspoelen en met een zeem drogen.
- De gespoten metalen oppervlakken en belpanelen na reiniging in de autowas zetten.
- De geanodiseerd aluminium delen (briefkleppen, hoeklijsten, etc.) na reiniging behandelen met een beschermmiddel op basis van siliconen. Zo wordt een water- en vuilafstotende laag gevormd.
- De cilindersloten behandelen met een daarvoor bedoelde slotspray. Gebruik hiervoor geen olie.

Onderhoudsadvies RVS panelen en briefplaten

De roestvast stalen fronten en onderdelen in de bekende AISI 304 en AISI 316 kwaliteiten. Beide materialen voldoen ruimschoots in weer en wind. Toch is regelmatig onderhoud aan deze materialen geboden. Dat is niet alleen raadzaam om dof worden te voorkomen maar kan ook noodzakelijk zijn om een schijnbare roestvorming te voorkomen of weg te nemen. Deze roestvorming is te wijten aan ijzerdeeltjes uit de omgeving, die zich aan het RVS hechten en het RVS ogenschijnlijk doen roesten. Dit verschijnsel is met name sterk in de omgeving van trein- en tramrails, sommige industrieën en in streken met oerhoudende grond.

REGULIER ONDERHOUD

Reinig de onderdelen volgens een door uzelf vast te stellen schema met een RVS-glanscleaner, die o.a. door autoschops wordt geleverd.

LICHTE VERONTREINIGINGEN*

Gebruik bijvoorbeeld Pelox Flächenreiniger FR-D**. Dit is een oppervlaktereiniger voor alle soorten oppervlakken van roestvast staal, chroom, nikkel en aluminium. Dit middel is ook toe te passen op onderdelen, zoals briefplaten, die op een gepoedercoat paneel zijn bevestigd. Breng het middel dan voorzichtig op, om contact met de gepoederde ondergrond te vermijden. Na behandeling is het noodzakelijk het gepoederde oppervlak direct grondig af te spoelen met water en daarna met autowas te behandelen.

ZWARE VERONTREINIGINGEN EN 'ROEST'

Gebruik hiervoor bijvoorbeeld Pelox Flächenreiniger FR-D speciaal**. Dit is een vlakkenbeits voor verontreinigingen op o.a. roestvast staal. Of gebruik de 3M Stainless Steel Cleaner & Polish Verkrijgbaar bij de vakhandel. ***. Gebruik deze middelen NIET op gepoederde ondergronden, omdat de poederlaag kan beschadigen. Het verdient in dit geval de voorkeur het eerder genoemde middel intensiever toe te passen.

NOOIT GEBRUIKEN:

- OP RVS: Staalwol, staalborstels, schuurpapier of schuurmiddelen zoals Jif en VIM.
- OP GEPOEDERDE OPPERVLAGEN: Alkalische schoonmaakmiddelen zoals soda, ammonia of sterke wasmiddelen zoals zg. 'ruitreinigers'.
- OP RVS: Staalwol, staalborstels, schuurpapier of schuurmiddelen zoals Jif en VIM.

** Leverancier:
Sir John B.V.
www.sir-john.nl

*** Fabory Centres Ned. BV
Rvs reiniger Professional
http://www.fabory.nl
of
solutions.3mnederland.nl

2. ONDERHOUD KOZIJNEN:

Onderhoudsadvies houten kozijnen en deuren

Onderhoud, hoe doen we dat?

Wat te verwachten van een nieuw huis? De timmerfabrikant heeft kwaliteit geleverd, de glaszetter het glas zorgvuldig geplaatst en de schilder een juiste afwerking van een voldoende laagdikte aangebracht, met aandacht voor de kwetsbare details. Maar op enkele gevoelige punten blijft extra aandacht nodig. Langdurige toetreding van vocht in het hout kan funest zijn. De gevelelementen zijn echter zo gemaakt en beschermd, dat vochttoetreding normaliter geen kans krijgt. Tijdens het gebruik (het wonen) kunnen er echter beschadigingen ontstaan en zal de beschermende werking van het verfsysteem afnemen. En daarmee komen we op het belang van inspectie en onderhoud. Op de frequentie en de mate van dat onderhoud kunt u zelf grote invloed uitoefenen. Tijdig signaleren en tijdig maatregelen treffen zijn daarbij het devies! Dat kunt u om te beginnen doen door de kozijnen een of meer keren per jaar te reinigen en jaarlijks het houtwerk te inspecteren op onregelmatigheden. vervuiling is niet te vermijden (kijk maar op uw auto als die een paar dagen buiten staat), maar als u stofdeeltjes geen kans geeft zich aan de verflaag te hechten, dan bent u heel preventief bezig en beïnvloedt u de onderhoudscyclus in positieve zin.

Waarop letten?

Behalve alle technische onderhoudsdetails (zie hierna) zijn er nog enkele voor de hand liggende voorzorgsmaatregelen die u veel narigheid kunnen besparen. Als gezegd, we moeten vocht geen kans geven. Let daarom op de afstand tussen de laaggelegen houten kozijnonderdorpels en de tuin of de bestrating. De afstand hiertussen behoort ten minste 50 mm te zijn, met uitzondering van de laagreliëfdorpels. Helaas is het geen uitzondering dat paden en terrassen tegen het houtwerk aansluiten. Dat geldt ook voor de tuin en het gazon: opgroeiend gras en planten tegen het houtwerk komen vaak voor. Daardoor blijft het hout langdurig nat en kan vocht in het kozijn dringen. Voor de hierdoor optredende schade kan de timmerindustrie geen aansprakelijkheid aanvaarden.

Onderhoudsschema

Het is raadzaam om met de vakmanschilder of onderhoudsspecialist een schema voor inspectie en onderhoud op te stellen. Uitgaande van de hierboven beschreven basiskwaliteit en van de omstandigheden die voor de meeste woningen gelden, moet u rekening houden met een eerste volledige schilderbeurt volgens het hiernaast opgenomen onderhoudsschema. Tussentijds kan een bijwerkbeurt gewenst of noodzakelijk zijn in verband met beschadigingen. Om te beoordelen of het schilder- of beglazingskitwerk aan de orde is, houdt de vakman in het jaar vóór de gestelde periode een controle of inspectie. Op basis van zijn waarnemingen wordt bepaald of schilderwerk en herstellen van de beglazingskit direct noodzakelijk is, het komende jaar uitgevoerd moet worden dan wel nog een jaar of langer kan worden uitgesteld. In het laatste geval schuift alles een jaar op. De planning is steeds bij te stellen. Uiteraard is het mogelijk op andere gronden dan de waarnemingen te schilderen. Een nieuwe kleur werkt ook wel eens verfrissend. Overweegt u zelf het schilderwerk en het kitwerk te doen, laat u dan wel tijdig adviseren door de vakman. De noodzaak tot onderhoud moet door deze vakman geïnspecteerd worden. Het opmerken van bijvoorbeeld naden bij verbindingen, kale plekken (o.a. bij scherpe kanten) en slijtage van de verf (verpoederen) wat vooral voorkomt op de onderdorpels aan de zonzijde van het huis, zal voor u een tijdig signaal zijn voor onderhoud. Bij zelf inspecteren is het noodzaak elk jaar het geveltimmerwerk nauwlettend na te gaan op de genoemde kwetsbare plekken, zodat u adequaat kunt reageren.



Onderhoudsadvies geveltimmerwerk

Controle of inspectie

Door weer en wind slijt de verflaag. Aan de zonzijde gaat dat sneller dan aan de schaduwzijde of onder de beschutting van ruime gootoverstekken, een balkon of galerij. Gevels die in donkere kleuren zijn geschilderd en op de zon zijn gesitueerd, zijn extra gevoelig voor slijtage van het verfsysteem. Dat komt doordat donkere kleuren veel meer warmte uit het zonlicht opnemen dan lichte. De door zonnige dagen optredende hoge oppervlaktetemperaturen en de afkoeling 's nachts veroorzaken spanningen op de verflagen, waardoor de verf versneld afbreekt. Het verfsysteem verliest zo zijn beschermende werking, wat de indringing van vocht bevordert. Behalve op de verflaag kan de zon ook van directe invloed zijn op de kozijnverbindingen. Een openstaande verbinding - een naad tussen twee kozijnonderdelen - is funest. Tijdig herstellen is een absolute voorwaarde. Naast de beschermende verflaag speelt ook het beglazingsstelsel (met kit of rubbers) een rol. De kit (dit noemen we natte beglazing) of het rubber (droge beglazing) moet de naad tussen glas en houtwerk blijvend afsluiten, zodat er geen vocht achter of onder het glas kan komen. Een kitvoeg behoeft op zich geen bescherming, maar een goede aanhechting aan glas en glaslat blijft van essentieel belang. Ongeacht of

het gaat om een bijwerk- of volledige schilderbeurt, is een tijdige uitvoering van groot belang. Voert u het onderhoud zelf uit, laat u dan adviseren door de vakman. De keuze van de verf is belangrijk, omdat deze op de bestaande ondergrond moet zijn afgestemd. Raadpleeg hiervoor de documentaties die u bij oplevering van de woning van de bouwer of de projectontwikkelaar heeft ontvangen. Ook de techniek van aanbrengen en de behandeling van gevoelige details kan de klus doen slagen of mislukken. De kwaliteit van het uitgevoerde onderhoud is bepalend voor de levensduur. Slecht of te laat uitgevoerd onderhoudsschilder- en beglazingskitwerk speelt altijd een (doorslaggevend) rol bij aanspraken op eventuele garantie en schadeafhandeling. Geef de schade-experts daarom geen kans u daarop aan te spreken.

Klasse-indeling RAL & niet-RAL-kleuren

De tabel kleur en onderhoud bevat een groot aantal RAL-nummers. Per RAL-kleur is het te verwachten onderhoud van de afwerklaag in een klasse weergegeven, gekoppeld aan de te verwachten maximale temperatuur van het oppervlak die de RAL-kleur in de afwerklaag teweegbrengt.

Onderhoudsschema voor de eigenaar / bewoner

Jaar	Dekkende afwerking van lichte kleuren (kleurklasse 1)	Dekkende afwerking van donkere kleuren (kleurklasse 2 & 3)	afwerking in transparant
	Hoogglans	Hoogglans	
1			
2		■	■
3	■		
4		■	■
5			
6	■	■	■
7			
8		■	■
9	■		
10		■	■
11			
12	■	■	■
13			
14		■	■
15	■		■

■ Inspecteren op gebreken en bijwerken
■ Bijwerken en geheel nieuwe laag aanbrengen

NB. Periodieke controlebeurten
 Inspecties zijn belangrijk: de kosten van tijdig onderhoud vallen altijd lager uit dan die van achterstallig onderhoud.

Ook de niet-RAL-kleuren kunt u in één van de drie onderhoudsklassen indelen, zodra u beschikt over de helderheidswaarde van de kleur (dit is de Y-waarde volgens ISO-norm 7724-1). Met de helderheidswaarde Y kunt u de stijging van de oppervlaktetemperatuur (TOS) berekenen via de formule: $TOS = 47,5 \times (1 - Y/100)$

Indeling in drie onderhoudsklassen

Bij de indeling is een relatie gelegd tussen kleur en temperatuurstijging in de afwerklaag op het houtoppervlak.

Klasse 1 = gunstig (temperatuurstijging < 36°C)

Deze kleuren kunt u onder alle omstandigheden toepassen: bij voorkeur indien sprake is van factoren die ongunstig inwerken op de onderhoudsfrequentie van het timmerwerk. Bijvoorbeeld als er sprake is van een sterke zonbelasting of naaldhout is toegepast in uw geveltimmerwerk. Bij kleuren uit klasse 1 kunt u het onderhoudsschema 'lichte kleuren' aanhouden.

Klasse 2 = normaal (temperatuurstijging tussen 36-44°C)

In principe kunt u ook bij kleuren die onder klasse 2 vallen uitgaan van het onderhoudsschema 'lichte kleuren' voorzien van de volgende kanttekeningen. Voor kleuren uit klasse 2 geldt altijd het advies om de liggende delen met een grotere frequentie te inspecteren. Voor kleuren uit klasse 2 geldt het onderhoudsschema voor 'donkere kleuren' zodra sprake is van omstandigheden, die in de zomer kunnen leiden tot extreem hoge luchttemperaturen in combinatie met een directe zonbelasting. Denk daarbij bijvoorbeeld aan beschut gelegen zuid-zuidwestgevels en aan geveltimmerwerk dat zich boven een warmtereflecterend vlak bevindt zoals bijvoorbeeld waterovervlakte.

Klasse 3 = ongunstig (temperatuurstijging > 44°C)

Kiest u voor kleuren uit klasse 3, dan dient u – met name in ongunstige situaties waarin het geveltimmerwerk is toegepast – rekening te houden met versneld onderhoud. Dan is het raadzaam het onderhoudsschema 'donkere kleuren' aan te houden.

Enkele aanwijzingen voor inspectie en uitvoering

Schoonhouden

Neem bij het ramen wassen ook het houtwerk mee; gebruik geen schuur- of schoonmaakmiddelen of chloor, maar 'normale' in het huis gebruikelijke reinigingsmiddelen.

Binnenschilderwerk

Voor een optimale conditie van het buitenschilderwerk moet ook het binnenschilderwerk bij het onderhoud worden betrokken.

Hang-en-sluitwerk

De scharnieren, draaipunten en sluitingen zijn doorgaans na te stellen. Bij haperingen, minder soepel sluiten of klemmen de sluitingen of sluitkommen opnieuw afstellen. Geef alle scharnieren, draaipunten, raam- en deursluitingen, sloten en dergelijke elk jaar een druppeltje zuurvrije olie voor gesmeerd draaien en sluiten. Draait de sleutel zwaar, dan is een beetje grafiet meestal voldoende géén olie in de cilinder ofwel het sleutelgat). Bij meerpuntsraam- en deursluitingen de 'haken' inspuiten met een Teflon-spray (beslist geen siliconenspray gebruiken!).

Beglazingen

Kitvoegen moeten schuin naar buiten aflopen, een gootje waarin het water blijft staan, is funest. Bij open naden tussen glas en kit deze voegen verwijderen en opnieuw aanbrengen. Naden bij een droog beglazingssysteem (rubberprofielen) zijn alleen door een vakman te herstellen (profielen vervangen).

Onderhoudsadvies kunststof- en aluminium kozijnen en deuren

Onderhoudsarm wil niet zeggen dat de kozijnen door invloed van weer en wind niet vies kunnen worden. Wij raden u dan ook aan uw kozijnen minimaal 2 keer per jaar schoon te maken volgens onderstaande schoonmaakadviezen. Zo kunt u jarenlang genieten van uw nieuwe kozijnen.

Algemene aandachtspunten

- Voorkom inwerking van vuil door regelmatig schoon te maken.
- Reinig de kozijnen volgens het schoonmaakadvies.
- Nooit droog reinigen, dit veroorzaakt krassen en/of schrammen.

Benodigheden voor reiniging

- Een emmer water
- Schone, zachte doeken
- Spons
- Microvezel doek
- Neutraal huishoudelijk schoonmaakmiddel

Sloten, deurkrukken, schilden, tochtprofielen, rubbers

Deze vooral niet meeschilderen.

Neuslatten en dorpelafdekkers

De ventilatieruimte onder neuslatten en dorpelafdekkers vervuilen met stof, zand en vuil. Dit moet periodiek verwijderd worden.

Glaslatten

Capillaire naden die ontstaan tussen glaslat en kozijn moeten worden afgedicht met polysulfide- of polyurethaankit.

Kale plekken en kale kanten

Reinigen, ontvetten, licht schuren, twee keer gronden en aflakken.

Open verbindingen

Naadjes tussen de kozijnonderdelen (dorpels en stijlen): uitkrabben en met een polysulfide- of polyurethaankit dichtzetten. (Beslist geen siliconen of siliconehoudende kit gebruiken).

Aangebrachte brievenbussen

De randen nauwkeurig controleren op leksporen en dergelijke. Bij lekkage demonteren en zekerheidshalve, vóór het aanbrengen, voorzien van een randje van de eerder genoemde kit.

Stap 1: Verwijder eerst het zand en ander los vuil met veel schoon water en een spons. Zorg ervoor dat er geen zand en ander los vuil op de spons blijft zitten tijdens het schoonmaken, hierdoor ontstaan krassen (ook op het glas).

Stap 2: Meteen schone, droge zachte doek even nadrogen.

Stap 3: Maak met een warm sopje en een microvezeldoek de kozijnen schoon.

Stap 4: Niet schoon water en een zachte doek even naspoelen.

Wat mag wel:

Gebruik alleen neutrale huishoudelijke schoonmaakmiddelen zoals:

- Afwasmiddel
- Allesreinigers
- Glasreiniger
- Reinigingsmiddel speciaal voor kunststof en aluminium kozijnen.

Wat mag niet:

Bijtende middelen en de volgende schoonmaakmiddelen absoluut niet gebruiken:

- Schoonmaakazijn
- Wasbenzine
- Ethanol
- Spiritus
- Aceton
- Lakreiniger

Richtlijnen voor het verwijderen van vlekken en beschadigingen

Krassen of schrammen kunnen worden verwijderd. We raden u sterk af dit zelf te doen, u kunt de leverancier hiervoor inschakelen. Als eenmaal een bepaalde behandeling is toegepast kan er soms onherstelbare schade toegebracht zijn.

Afwatering

Bij al uw kozijnen bevinden zich in de onderdorpel watergaten. Deze ziet u als het draai- of schuifdeel open is. Deze watergaten dienen open en schoon te blijven. Als dit niet schoongemaakt wordt, is het mogelijk dat het water niet weg kan, waardoor lekkage ontstaat.

Ventilatieopeningen

Maak de ventilatieopeningen minimaal 2 keer per jaar schoon. Het niet uitvoeren van dit onderhoud kan niet of slecht functioneren van de bediening tot gevolg hebben.

Ventilatieopeningen met een afneembare roosterkap kunt u eenvoudig en snel schoonmaken. Het afneembaar binnenrooster kunt u reinigen met water. Het binnenmechanisme kan het beste worden uitgeblazen of gereinigd met een stofdoek. Voor het reinigen eerst de afneembare roosterkap los klikken.

Nuttige tips:**Algemene aandachtspunten**

- De kozijnen kunt u verven, maar hiermee vervalt de garantie.
- Niet boren of schroeven in aluminium en kunststof kozijnen!
- Het terras niet tegen of gelijk aan de onderdorpel leggen van het kozijn of de schuifpui. Dit kan lekkage veroorzaken doordat het water niet kan weglopen.

Thermische breuk van beglazing

Door een temperatuurverschil van circa 30°C op een zelfde beglazing kan een thermische breuk in het glas ontstaan. Dit valt niet onder de garantie. Verklein de kans op thermische breuk.

- Plaats jaloezieën, lamellen of overgordijnen op enige afstand (minimaal 6 cm) van de beglazing.
- Plaats verwarmingselementen niet dicht bij de beglazing.
- Beglazing niet beschilderen of beplakken met plakfolie, ook niet gedeeltelijk.

- Geen grote voorwerpen plaatsen aan de binnenkant, dicht bij de beglazing.
- Voorkom handelingen die leiden tot een temperatuurverschil in de beglazing.

Condens op het glas

- Aan de buitenzijde: condens aan de buitenkant van het isolatieglas komt voorin de nacht en vroege ochtend, bij een lage buitentemperatuur, een helderehemel en weinig wind. Dit fenomeen is geen slechte eigenschap van het product, maar het gevolg van goede thermische isolatie.
- In de spouw: condens in de spouw van het isolatieglas is een teken dat de spouw niet meer afgedicht is en de isolerende werking van de beglazing niet meer gegarandeerd kan worden. De beglazing moet worden vervangen. Deze condensatie valt binnen de garantietermijn, mits er geen zichtbare breuk is.
- Aan de binnenzijde: condens aan de binnenzijde houdt verband met de temperatuur van de buitenlucht en de binnenlucht, en de luchtvochtigheid in de woning. Om deze condensatie te beperken moeten alle ruimtes voldoende verwarmd, geventileerd en/of geconditioneerd zijn.

Ets-strepen op de beglazing

Op het glas aan de buitenzijde kunnen strepen ontstaan. Deze zogenaamde etsstrepen worden veroorzaakt door regenwater dat langs de gemetselde gevelstenen of het betonnen oppervlak loopt en vervolgens langs het glas. Dit water bevat kiezelzuur dat op het glas hecht. Hierdoor ontstaan strepen op het glas, die niet te verwijderen zijn door het lappen van de ramen. Door de beglazing tenminste enkele keren per jaar schoon te maken, voorkomt u dat kalkhoudende stoffen het glas aantasten. Geetst glas valt niet onder de garantie.

Belangrijk: ventileren in uw woning

Frisse, schone lucht in uw woning is prettig en vooral gezond. Per dag produceren bewoners, huisdieren en planten vocht in een woning. De lucht raakt daarnaast vervuild door kookluchtjes. Ventilatie zorgt ervoor dat de vochtige en vervuilde lucht wordt afgevoerd. Daarmee voorkomt u ook schimmel. Ventileren is dus een 'must' en goed voor uw gezondheid! Daarnaast warmt droge lucht sneller op, waardoor u minder energie verbruikt. Een goede manier om de woning te ventileren, is door de ventilatieopeningen in de kozijnen altijd een stukje open te houden. Let op: ventilatieopeningen in combinatie met mechanische ventilatie kan trekking (tocht) veroorzaken. Laat het ventilatieopeningen openstaan om dit te voorkomen.

Vensterbanken

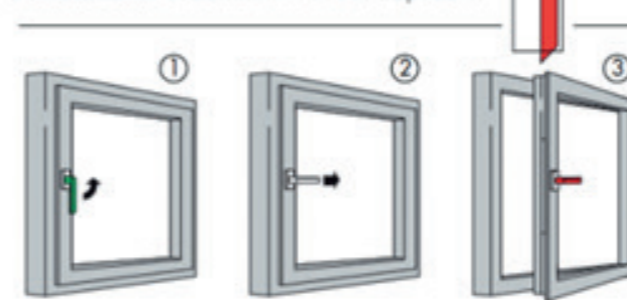
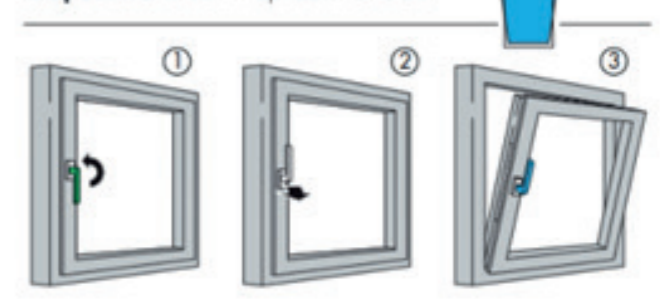
De eventueel gemonteerde vensterbank is bedoeld om planten en accessoires op uit te stallen. Een vensterbank is NIET bedoeld om een groot gewicht te dragen.

Rubber afdichtingen en mohairborstels

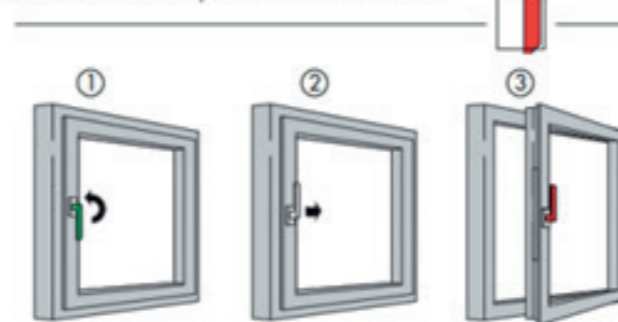
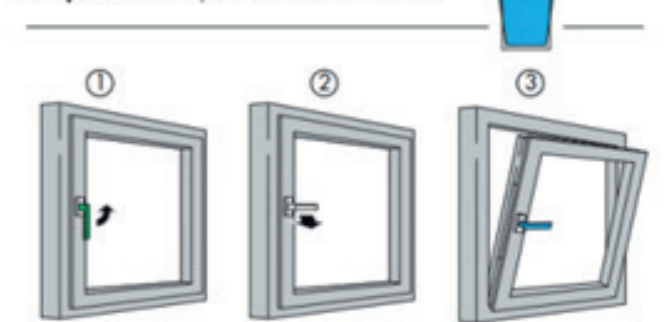
Meteen speciaal onderhoudsmiddel voor rubber (silicone- of teflonspray) zorgt u ervoor dat het rubber soepel blijft en niet verweert. Ieder halfjaar aanbrengen. Na inspuiten inwrijven met een schone zachte doek. De mohairborstels bij schuifpuien en hefschuifpuien kunt u dezelfde behandeling geven als bij rubber afdichtingen.

Houd bewegende delen in beweging

- Gebruik voor alle bewegende beslagdelen zoals scharnieren, handgrepen en stangen ook een silicone- of teflonspray die een beschermlaag achterlaat. Als u dit ieder halfjaar even doet blijven de onderdelen licht lopen.
- Vergeet hierbij de wielen van de schuifpui of hefschuifpui niet en vooral de rails schoonhouden. Dit voorkomt lekkage en zwaar lopen van de schuifdeur.
- Als een raam of deur niet meer goed draait, schuift of sluit, kunt u deze nastellen. Wilt u dat dit vakkundig gebeurt, neem dan contact op met Schipper. Bij foutief afstellen kunnen onderdelen van hang- en sluitwerk onherstelbaar worden beschadigd.

Draai-stand draairaam / draaikiepraam**Kiep-stand draai-kiepraam of deur****Kiep-draairaam**

Openen: Deze ramen vallen eerst in de kiepstand en daarna, bij doordraaien van de kruk, in de draai-stand. De bediening is verder gelijk aan die van normale draaikiepramen- en deuren.

Draai-stand kiep-draairaam of deur**Kiep-stand kiep-draairaam of deur**

Het draaien van de kruk kan vanwege de beveiliging alleen worden gedaan wanneer het draaideel gesloten is!

Oplossen problemen draaikiep en kiepdraai

Draaikiepraam probleem

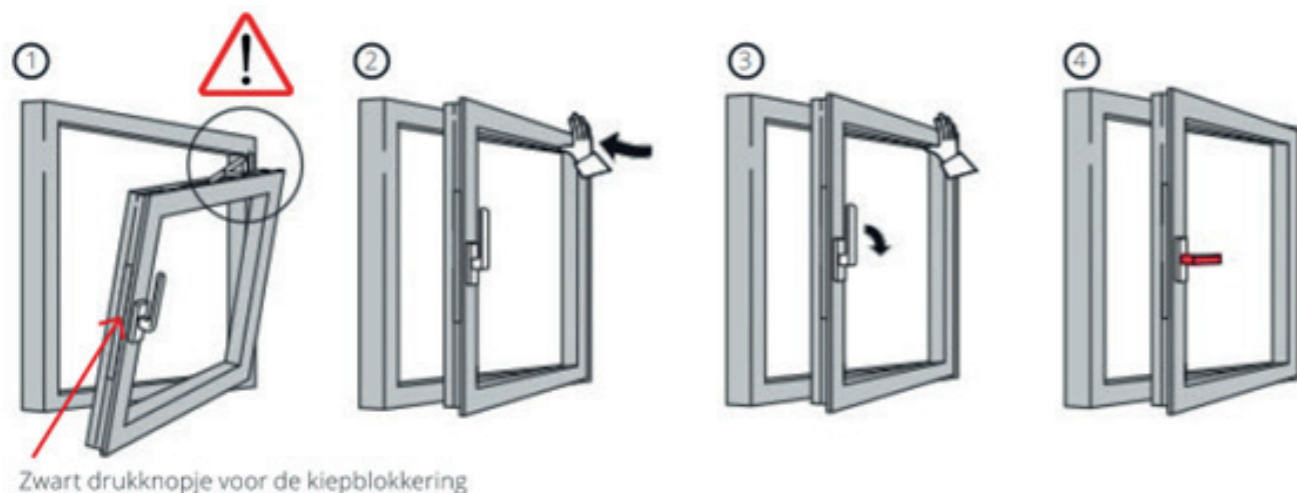
Het gebeurt wel eens dat een draaikiepraam tegelijk op de draai- en de kiepstand komt te staan. Het raam hangt dan nog maar aan één punt en lijkt 'eruit te vallen'. U kunt het raam niet meer sluiten en ook de raamkruk werkt niet meer. Dit probleem kan doorgaans op een simpele manier worden opgelost. Probeer vooral niet om het raam met kracht te sluiten of dicht te draaien.

Allereerst

Op de meeste draaikiepramen zit een zogenaamde draaikiepblokkering. Dat is een klein zwart drukknopje op de espagnolet ter hoogte van de raamkruk. Bij het sluiten van het raam wordt de kiepblokkering automatisch ingedrukt en kan de kruk vrij in alle standen worden gedraaid. Opent u het raam of zet u deze in de kiepstand dan veert de kiepblokkering terug en blokkeert hij de kruk. Het kan gebeuren dat de kiepblokkering tijdens het openen van het raam niet tijdig genoeg terugveert in de blokkeerstand. Het raam opent dan tegelijk in de draai- en de kiepstand.

U kunt het volgende doen

1. Druk de kiepblokkering met de hand in (ingedrukt blijven houden) en draai de kruk, als deze in de kiepstand (in het voorbeeld van draaikiepraam: omhoog).
2. Duw het raam aan de scharnierzijde terug in het kozijn (krukszijde open laten).



3. Draai de kruk terug in de horizontale draaistand. Laat de kiepblokkering los
4. Het raam kan nu gesloten worden en alles werkt weer naar behoren.

Onderhoud en reparatie

Heeft u schade na een inbraak of brand? Is er een deur die klemt, of een raam dat lastig sluit? Heeft u lekkage, last van tocht, vocht of achterstallig onderhoud aan uw kozijnen of schuifpui?

De servicemonteur van de leverancier staat voor u klaar om alle voorkomende werkzaamheden te verrichten. Of het nu gaat om onderhoud, reparaties, garantie of upgrading. Zowel voor particulieren als voor bedrijven. En voor alle merken kunststof en aluminium kozijnen.

Preventief onderhoud

Ramen en deuren die regelmatig onderhouden worden, gaan langer mee. Een periodieke onderhoudsbeurt aan het hang- en sluitwerk en het regelmatig afstellen van draai- en schuifdelen houdt ze soepel in beweging en verhoogt het bedieningsgemak. Het periodiek onderhoud kan de servicemonteur ook voor u uit handen nemen. Een onderhoudsovereenkomst hiervoor wordt op maat gemaakt.

Onderhoudsadvies rubberen afdichtingen in kozijnen

De rubberen dichtingen bestaan uit materialen van uitstekende kwaliteit, bestand tegen weersinvloeden, UV en ozon. Bij vakkundige inbouw van de dichting, is er normaal gesproken geen extra onderhoud nodig. De dichting kan, indien nodig, met huishoudelijk reinigingsmiddel schoongemaakt worden. Geen oplosmiddelen gebruiken!! De dichting mag niet beschilderd worden!! Bij een noodzakelijke verbeurt van de houten kozijnen ten tijde van renovatie, dient de dichting eruit gehaald en in een milde zeepoplossing gereinigd te worden. Nadat de verflaag volledig droog is, kan de dichting weer ingebouwd worden.

Onderhoudsadvies kunststeen onderdorpels:

Normaal periodiek onderhoud

Holonite-producten kunnen eenvoudig worden schoongemaakt met water en een spons of borstel. Vuil wordt op deze manier snel verwijderd. Bij lichte vervuiling kan gebruik worden gemaakt van een natuurlijke zeep of een citroenvrij afwasmiddel. Spoel na het schoonmaken de Holonite-producten altijd met voldoende water af. Met vinylreiniger kan een beschermende laag op het Holonite-product worden aangebracht. Holonite-producten kunnen daarnaast beschermd worden door ze in kleurloze was te zetten (bijvoorbeeld boenwas). Producten die buiten toegepast worden mogen eventueel in de was gezet worden met neutrale kleurloze autowas verrijkt met teflon.

Onderhoudsadvies hang- en sluitwerk

Scharnieren

De scharnierpennen uitnemen en licht invetten met zuurvrije vaseline. Scharnieren bij voorkeur niet schilderen.

Veiligheidsdeursloten en meerpuntssluitingen

De veiligheidsslotsen zijn onderhoudsarm. Voor slotsen geplaatst in kustgebieden raden wij aan eenmaal per jaar de dag- en de nachtschoot en de haakschoten licht in te vetten met zuurvrije vaseline. Het slot mag niet geschilderd worden en bij montage van het beslag mag niet door het slot geboord worden.

Veiligheidscilinders

Gebruik geen olie, grafiet of vet. Vuil en stof kleven hieraan vast. De cilinders inspuiten met speciale cilinder- en slotspray.

Onderhoudsadvies kunststof onderdorpels

- Zowel de kunststof onderdorpels als de neuten kan men het best reinigen met milde niet schurende middelen
- (Ph-waarde 6-8) om deze vervolgens goed na te spoelen met ruim water.
- Men dient hierbij géén gebruik te maken van een schurend reinigingsmiddel en/of schuurspons.

Reinigen van hardnekkig vuil

Kalkvlekken kunnen verwijderd worden met een kalkverwijderaar zoals Antikal o.g. Vetvlekken kunnen verwijderd worden met een vetoplosser zoals Muscle o.g. Hardnekkig vuil op lichtkleurige Holonite-producten kan worden behandeld met een heel fijn polijstmiddel zoals Cif of Lakcleaner. Let op: te veel polijstmiddel kan krassen veroorzaken en het product aantasten. Indien de hierboven beschreven middelen onvoldoende resultaat geven, kan een organisch oplosmiddel (zoals terpentijn of wasbenzine) gebruikt worden. Indien het vuil hiermee niet wordt verwijderd kan aceton gebruikt worden. Let op: weinig aceton gebruiken, want het kan de toplaag van het product aantasten. Voor alle bovengenoemde producten geldt dat er met schoon water nagespoeld dient te worden.

Raamboompjes en oplegsloten

Deze hebben geen onderhoud nodig.

Aluminium veiligheidsbeslag

Regelmatig reinigen met een zeem en vloeibaar, niet agressief schoonmaakmiddel en water. Gebruik geen schuurmiddelen of schuursponsjes, deze veroorzaken krassen.

Onderhoudsfrequentie

- Woning meer dan 10 km uit de kust éénmaal per 2 jaar
- Woning minder dan 10 km uit de kust of in een industrieel gebied éénmaal per jaar
- Woning direct aan de kust tweemaal per jaar

Reiniging en onderhoud RVS hang- en sluitwerk

Ten onrechte wordt soms aangenomen dat hang- en sluitwerk van roestvast staal geen onderhoud nodig heeft. Juist voor roestvast staal is regelmatig onderhoud nodig om de fraaie uitstraling van het oppervlak te behouden. Wanneer roestvast staal hang- en sluitwerk wordt toegepast tijdens de bouwfase kunnen daarop resten van specie, cementwater, kalk, beton en verf achterblijven. Deze resten moeten direct met veel water worden verwijderd, omdat zich hierop neerslag uit een industriële omgeving kan afzetten. Deze neerslag kan zwavelverbindingen bevatten, die het roestvast staal aantasten. Tijdens de bouw moet beschadiging van het geborstelde of gepolijste oppervlak voorkomen worden. Bij voorkeur wordt het roestvast staal hang- en sluitwerk vlak voor de oplevering aangebracht. Ook na de oplevering zal roestvast staal onderhouden moeten worden. Door industriële vervuiling, ijzerdeeltjes in lucht of grond en vervuiling door gebruik kan er aanslag ('roestaanslag') op het materiaal ontstaan die het fraaie uiterlijk ontsieren.

Reinigings- en onderhoudsfrequentie RVS hang- en sluitwerk

De reinigingsfrequentie is afhankelijk van een aantal factoren zoals:

- ◆ aanwezigheid van tram of treinverkeer
- ◆ chloride neerslag (kuststrook tot 20 km landinwaarts)

Onderhoudsadvies beglazing

Door goed onderhoud en juist gebruik behoudt u het recht op garantie. In deze handleiding wordt daarom ook ingegaan op de voorwaarden die van toepassing zijn voor het recht op de garantie.

Behoud van eigenschappen

Om zo lang mogelijk optimaal profijt te hebben van uw glas moeten de eigenschappen van de ruit in de oorspronkelijke staat worden gehouden. Vooral voor de lichtdoorlatendheid, het doorzicht en de warmte isolatie is het van belang dat de randafdichting van de spouw in goede staat is en blijft. Bij een lekke rand afdichting kan namelijk vocht in de spouw komen waardoor het glas wordt aangetast en er een kans bestaat op condensatie in de spouw. Hierdoor wordt minder licht doorgelaten en vermindert het doorzicht. Daarnaast kan het edelgas (dat mede voor de isolatie zorgt) uit de spouw weglekken. Glas met een coating kan vlekken gaan vertonen. De randafdichting kan direct of indirect worden aangetast door vocht of ultraviolet licht ten gevolge van een slechte staat van verf- en kitwerk en houtrot. Daarnaast kunnen extreme thermische of chemische invloeden maar ook slecht functionerende draaiende delen oorzaak zijn van de afname van de kwaliteit van de randafdichting.

- ◆ stedelijk of industrieel gebied
- ◆ oriëntatie van de gevel en blootstelling aan regen

Afhankelijk van deze vervuilende factoren ligt de reinigingsfrequentie tussen 1 en 4 keer per jaar.

Onderhoudsvorschriften

Gebruik nooit staalwol, staalborstels, schuurpapier, schuurmiddel of schoonmaakmiddelen zoals soda, ammonia en ruitenreinigers. Deze kunnen het roestvast staal beschadigen. Indien er vliegroeft zichtbaar is op het product kan dit schoongemaakt worden met bijvoorbeeld Buva rvs clean. (zie www.buva.nl).

Gebruiksaanwijzing

De cleaner wordt op de te reinigen oppervlakte aangebracht met een vochtige spons. De inwerktijd is afhankelijk van de vervuiling. Hardnekkige vervuiling kunt u met het polijstblad verwijderen. Aansluitend afspoelen met koud water en nawrijven met een droge doek. Om uw RVS nog meer te laten glanzen kunt u na deze behandeling het product inspuiten met onze RVS glans clean.

Onderhoud verf- en kitwerk

De verf en de kit moeten in goede staat blijven. Het schilderwerk voorkomt indringing van vocht en rotten van het houten kozijn. De staat van het binnenschilderwerk is minstens net zo belangrijk als die van het buitenschilderwerk, in de winter wordt in de woning namelijk nogal wat waterdamp geproduceerd en deze damp wil naar buiten. Slecht geschilderde houten kozijnen zijn hiervoor bij uitstek geschikt. Onderweg condenseert het vocht vooral in de openstaande verbindingen van houten stijlen en dorpels waardoor het hout kan gaan rotten en mede daardoor kan de hoeveelheid vocht op de randafdichting van de beglazing toenemen. Het vochtgehalte in het kozijnhout mag maximaal 16% bedragen. Het is nodig om tenminste éénmaal per jaar het schilderwerk en de kit (vooral van de onderdorpels) te inspecteren en bij te (laten) werken of te vernieuwen. Het is mogelijk hiervoor een doorlopend contract met uw schildersbedrijf af te sluiten. Het onderhoud dient te geschieden met neutrale, niet agressief inwerkende producten. Het criterium voor de noodzaak tot herstel van de afdichtingvoegen is het functioneren van de kit of het droogbeglazingsprofiel. Indien onthechting plaatsvindt of openingen in de afdichtingvoegen ontstaan, kan vocht in de sponning komen. Tijdens controle moet worden vastgesteld of

een goede hechting van de kit of een voldoende druk van het droogbeglazingsprofiel nog steeds is gewaarborgd. Indien dit niet het geval is, dient herstel te worden uitgevoerd.

Herstel van de afdichtingvoeg van kit kan door middel van het aanbrengen van een driehoeksvormige voeg op de bestaande kitvoeg. Hiertoe wordt de defecte kitvoeg ingesneden met een diepte van minimaal 3 mm. Vervolgens worden de hechtvlakken droog, schoon en vetvrij gemaakt. De nieuwe kitvoeg moet dusdanig worden aangebracht dat het hechtvlak op het glas minimaal 5 mm breed is, is herstelwerk alleen aan de onderdorpel noodzakelijk, dan dient de reparatie voeg ook tot een hoogte van 150 mm in de stijlen te worden aangebracht. Is de hechting van de kitvoeg totaal onvoldoende dan dient de bestaande glaslat te worden verwijderd en na schoonmaken opnieuw te worden aangebracht, dan wel te worden vernieuwd en opnieuw van een deugdelijke kitvoeg te worden voorzien. Beglazing, die oorspronkelijk is uitgevoerd met een droogbeglazingsprofiel, moet bij herstel weer worden uitgevoerd met een overeenkomstig systeem, indien de afdichting niet meer functioneert zal het profiel moeten worden vervangen door een gelijkvormig profiel. Ook als de hoeken niet goed aansluiten moeten de droogbeglazingsprofielen worden vervangen, daar anders indringing van vocht in de sponning mogelijk blijft.

Onderhoud draaiende delen

Slecht functionerende draaiende delen zijn vaak de oorzaak van lekkage in de randafdichting van het isolerend dubbelglas. Ramen en deuren mogen vooral niet klemmen, moeten soepel draaien en eenvoudig te sluiten zijn. Door te trekken aan (of te duwen tegen) klemmende raamvleugels en deuren gaan de verbindingen tussen de stijlen en dorpels kapot met indringing van vocht tot gevolg. Om de draaiende delen in goede staat te houden is het nodig om scharnieren, hefboompjes, deurkrukken en sloten regelmatig te controleren en zondig te reinigen, te oliën en bij te (laten) stellen.

Onderhoudsadvies binnendeuren, glas en kozijnen:

Reinigen metalen binnendeurkozijnen:

- Pen-, potlood en viltstiftstrepen verwijderen met gom.
- Overige vervuilingen reinigen met huishoudelijke reinigingsmiddelen die sterk verdund zijn met water.
- Het gebruik van geconcentreerde reinigingsmiddelen wordt sterk afgeraden omdat deze bij langdurige inwerking de lak kunnen beschadigen.
- Het gebruik van schuurmiddelen wordt sterk afgeraden.
- Na het reinigen de deur afnemen met schoon water.

Overschijden metalen binnendeurkozijnen:

- Ontvetten met een oplossing van ammoniak en water.
- Kozijn opschuren met schuurpapier korrel 220 (max.).

Ventilatie in stand houden

Om overtollig vocht in de buurt van de beglazing af te voeren zijn aan de buitenzijde in het raam of kozijn, ter plaatse van de glaslaten, ventilatieopeningen aangebracht. Het is noodzakelijk om deze openingen vrij te houden van stof, vuil en ongedierte.

Reinigen

Tenminste tweemaal per jaar moeten ramen en kozijnen worden gereinigd. Dit is niet alleen nodig voor een schone indruk, maar vooral ook voor het behoud van de constructie. Bij onvoldoende reiniging zullen de verbindingen en randen van aluminium ramen, het kit- en schilderwerk van houten ramen en het oppen/lak van kunststof ramen worden aangetast door vervuiling. Aanbevolen wordt om behalve het glas ook meteen het kozijn, de draaiende delen, de glaslaten, ventilatieopeningen en het hang- en sluitwerk te reinigen. Hierdoor zullen de levensduur van het kozijn en het schilderwerk merkbaar worden verlengd en zullen de draaiende delen beter blijven functioneren. Bij het reinigen van het glas moet ermee rekening worden gehouden dat zand een schurend effect heeft en krassen op het glas kan veroorzaken. Voordat u het glas met een spons reinigt, is het dus aan te bevelen om eventueel aanwezig zand met veel water af te spoelen of te spuiten. Voorts is het van belang om het glas niet te reinigen met schurende of agressieve middelen. De schurende middelen kunnen krassen veroorzaken op glas, aluminium en kunststof, De agressieve middelen kunnen de kit, de verflaag van houten ramen of de toplaag van aluminium of kunststof ramen aantasten. Ook de levensduur van de randafdichting van het isolerend dubbelglas kan hierdoor negatief worden beïnvloed. Geschikt voor het reinigen van alle soorten ramen en deuren zijn de neutrale vaatwasmiddelen voor de hand (dus niet de middelen voor de vaatwasmachine). Afspoelen met schoon water.

- Alvorens aflakken stofvrij maken.
- Aflakken met een lak op acryl basis.
- Raadpleeg altijd het schilderadvies van het gekozen verfsysteem.
- Langdurig contact met plakband vermijden.

Reinigen aflakbinnendeuren:

- Pen-, potlood en viltstiftstrepen verwijderen met gom.
- Overige vervuilingen reinigen met huishoudelijke reinigingsmiddelen.
- Bij sterke vervuiling reinigen met terpentijn of wasbenzine.
- Het gebruik van schuurmiddelen wordt sterk afgeraden.
- Na het reinigen de deur afnemen met schoon water.

Overschilderen aflakbinnendeuren:

Svedex superlak deuren zijn voorzien van een milieusparende EPC coating. Het resultaat is een harde laklaag die lichtecht, krasvast en in hoge mate bestand is tegen huishoudchemicaliën. Mocht het toch noodzakelijk zijn om een deur over te schilderen, dan kunt u het volgende advies gebruiken:

- Ontvetten met een oplossing van ammoniak in water.
- Deur opschuren met schuurpapier 160-180.
- Deur naschuren met schuurpapier 180-220.
- Alvorens aflakken stofvrij maken.
- Aflakken met een lak op acrylaat basis.
- Langdurig contact met plakband vermijden.

Reinigen glas binnendeuren

Normaal blank glas kunt het reinigen met schoon water eventueel in combinatie met huishoudelijke schoonmaakmiddelen. **Gebruik nooit schuurmiddelen.**

Glas met een bewerkt oppervlak zoals satijn glas en of gezandstraald glas zijn wat gevoeliger. Deze zijn het best te reinigen met natuurazijn vermengd met water of gewoon water. Het is zaak geen sponzen of doeken gebruikt die resten op het glas achter kunnen laten. Het simpelst is om bijv. een gewone katoenen doek (van goede kwaliteit) te gebruiken om het glas schoon te maken. Om vlekvorming te voorkomen moet het gehele glas schoongemaakt worden en niet alleen een klein stukje. **Gebruik geen glasreinigers als Glassex!!!**

Reiniging satijnglas

Satijnglas is een speciaal glassoort dat aan 1 zijde bewerkt is, waardoor de "ondoorzichtigheid" ontstaat. De bewerkte zijde van het glas is te herkennen omdat deze zijde ruwer aanvoelt. Omdat deze zijde van het glas bewerkt is, adviseren wij om tijdens het schoonmaken de volgende stappen op te volgen. Deze stappen gelden alleen voor de bewerkte zijde van het glas.

Stap 1 Schoonmaken: Breng het schoonmaakmiddel aan op het glas. Gebruik een spons om het glas goed schoon te maken.

Stap 2 Nawassen: Na behandeling het glas schoonmaken met warm schoon leidingwater. Gebruik hiervoor bijvoorbeeld een spons. Zorg ervoor dat de glaslijsten niet met teveel water in aanraking komen.

Stap 3 Droogwrijven: Maak het glas zo droog mogelijk met een droge spons. Wrijf het glas na met een droge microvezel doek. Het oppervlak droogt dan egaal op.

Let op: Gebruik geen glasreiniger die snel opdroogt, dit geeft namelijk "droogvlekken". Ook wordt afgeraden om allesreiniger te gebruiken. Agressieve, zuurhoudende of schurende schoonmaakmiddelen mogen niet gebruikt worden.

3. ONDERHOUD INPANDIG

Onderhoudsadvies Marmercomposiet vensterbanken

Reiniging

- Mocht er onverhoopt een verontreiniging optreden, dan raden wij u aan om de vensterbanken direct te reinigen.
- Reiniging van de vensterbanken dient te worden uitgevoerd met materialen die zuurvrij en vetvrij zijn. Bij voorkeur eerst met water het vuil proberen op te lossen. Na reiniging even droogmaken.
- Om tussentijdse vlekken te verwijderen gebruikt u de HNIK R55 of de HMK R52.

Onderhoudsadvies tegels inclusief kitnaden.

De dagelijkse of wekelijkse reiniging van wand –en vloertegels.

- Het gehele tegelwerk zoveel mogelijk reinigen met schoon leidingwater.
- Alleen daar waar kalkaanslag en ander vuil zichtbaar is het tegelwerk, inclusief de voegen, eerst goed nat maken vóór het behandelen met een schoonmaakmiddel. Hierdoor zal het schoonmaakmiddel minder in de voeg indringen.
- Het tegelwerk schoonboenen met het desbetreffende schoonmaakmiddel, bij voorkeur met een niet zuur schoonmaakmiddel.
- Na het schoonmaken het tegelwerk direct intensief naspoelen met schoon leidingwater en met een doek droogmaken.

Let op voor alle natuursteensoorten:

Deze geven namelijk een reactie met het zuur wat het materiaal kan aantasten. Voor algemeen gebruik en reiniging raden wij een speciale zuurvrije natuursteenreiniger aan.

Schimmel en kalkaanslag:

Kalkaanslag op tegels en schimmelvorming op voegen vormen een bekend probleem in natte ruimten. Helaas zijn lang niet alle schoonmaakmiddelen voor het verwijderen hiervan veilig

voor cementgebonden voegen. Dit omdat deze vaak €zuref schoonmaakmiddelen het cement in de voegen aantasten, waardoor voegen gaan lekken en schades ontstaan.

Ontstaan van schimmel.

Schimmels kunnen in vele kleurvariaties voorkomen. De ene keer bijna zwart, de andere keer roze of geel van kleur, afhankelijk van het soort. Zeepresten en huidschilfers zijn een goede voedingsbodem voor schimmels, die in een vochtig en donker milieu het best gedijen. Door het oplopen van de temperatuur en relatieve luchtvochtigheid tijdens het douchen kan er condens op wanden met een lagere oppervlaktetemperatuur ontstaan. Als dit vocht niet snel wordt afgevoerd door ventilatie en/of het droogmaken met doek of trekker, dan is verkleuring van de kitnaden en voegen een onvermijdelijk gevolg.

Algemene tips.**Voorkomen van schimmel:**

Om schimmelvorming in de badkamer zo min mogelijk de kans te geven, moeten de omstandigheden voor deze groei beperkt worden. Afvoer van vochtige lucht is een eerste vereiste.

Een aantal maatregelen op een rij:

- Zorg ervoor dat de badkamer ten minste een uur voor gebruik op temperatuur is. Condensatie op koude ondergronden krijgt zo minder kans.
- Maak wanden in de douchehoek na gebruik droog met een doek of trekker.
- Zet de badkamerdeur open.
- Zet indien mogelijk een raam kortstondig open (ca. 15 minuten) na gebruik. Bij lage buitentemperaturen kan het langdurig open laten staan van ramen echter weer zorgen voor verdere afkoeling van de wandoppervlakken, waardoor het probleem blijft bestaan.
- Zorg voor een permanente en goede ventilatie. Afvoer van vochtige lucht via bijv. mechanische ventilatie of ventilatioerosters zorgt voor een snel en effectief herstel van de vochtthuishouding in de badkamer.

Bestrijden van schimmel:

Schimmelwerende reinigingsmiddelen op basis van chloor/bleek zijn bijzonder geschikt voor het verwijderen van schimmels. Over het algemeen zijn voegen in badkamers op basis van cement en daarom niet bestand tegen zuren.

De zuurgraad van vloeistoffen wordt aangeduid in een pH-waarde van 0 - 14. Vloeistoffen met een neutrale zuurgraad (zoals schoon leidingwater) hebben een pH-waarde van 7. De schoonmaakmiddelen op basis van chloor/bleek hebben een pH van 7 (neutraal) of hoger.

Verwijderen van kalkaanslag:

Op plaatsen waar het leidingwater hard is kan kalkaanslag ontstaan op het tegelwerk en sanitair. Bijna alle kalkwerende middelen hebben een te lage pH-waarde. Deze middelen zullen een cementgebonden voeg iedere keer tijdens het schoonmaken aantasten met alle gevolgen van dien. Ook in verdunde vorm zal de pH-waarde van deze middelen laag blijven. Indien de pH-waarde van het schoonmaakmiddel niet op de verpakking staat vermeld kunt u contact opnemen met de fabrikant. Sommige schoonmaakmiddelen zoals groene zeep laten altijd een vette laag achter waardoor vuil juist beter zal hechten. Ook deze middelen zijn niet geschikt.

Het schilderen van spuitpleisters

Inleiding

In de nieuwbouw worden plafonds en wanden regelmatig afgewerkt met spuitpleisters. Deze pleisters geven een fraaie, witte en gestructureerde afwerking, bezitten een goede hechting op steenachtige ondergronden, hebben een vochtregulerende functie en zijn goed reinigbaar met de gangbare huishoudelijke schoonmaakmiddelen.

Overschilderen is dan ook uit overweging van verfraaiing of bescherming niet nodig. Echter alles wat helder en wit is, wordt op den duur minder wit als gevolg van natuurlijke vervuiling, roken, kookdampen, openhaardvuur, kaarsen e.d..

Na verloop van tijd zal dan ook de wens ontstaan tot het overschilderen van de spuitpleisters teneinde het oorspronkelijke witte aanzien weer terug te halen. Een andere reden kan een kleurwijziging zijn.

Verftechnisch advies

Het overschilderen van spuitpleisters waarop een aanslagvergelijng aanwezig is, zal in de meeste gevallen kunnen geschieden volgens advies 1a of 1b. Alleen in extreme situaties, die zich kunnen voordoen bij zware rookaanslag, verontreinigingen en/of waterkringen, dient een meer isolerend systeem toegepast te worden. Voor het isolerende systeem kan een keuze gemaakt worden uit de adviezen 2a of 2b.

1a: advies voor spuitpleisters met aanslagvergelijng (afwerking in wit)

- Stof verwijderen.
- Reinigen met water waaraan ammonia is toegevoegd (sierpleister-reinigers tasten het bindmiddel van de spuitpleister aan en worden daarom ontraden).
- Voorstrijken met verdunde Brander Haftgrund (verhouding 4 volumedelen water op 1 volumedeel Brander Haftgrund).
- Het geheel dekkend afwerken met Bravaspackverf.

1b: advies voor spuitpleisters met aanslagvergelijng (afwerking in kleur)

- Stof verwijderen.
- Reinigen met water waaraan ammonia is toegevoegd (sierpleister-reinigers tasten het bindmiddel van de spuitpleister aan en worden daarom ontraden).
- Voorstrijken met verdunde Brander Haftgrund (verhouding 4 volumedelen water op 1 volumedeel Brander Haftgrund).
- Het geheel afwerken met twee lagen Brandertex.

2a: advies voor spuitpleisters met zware rookaanslag, verontreinigingen en/of waterkringen (afwerking in wit)

- Stof verwijderen.
- Reinigen met water waaraan ammonia is toegevoegd (sierpleister-reinigers tasten het bindmiddel van de spuitpleister aan en worden daarom ontraden).

- Isoleren met Sigma Isolatiegrond (zonodig twee lagen aanbrengen).
- Het geheel dekkend afwerken met Bravaspackverf.

2b: advies voor spuitpleisters met zware rookaanslag, verontreinigingen en/of waterkringen (afwerking in kleur)

- Stof verwijderen.
- Reinigen met water waaraan ammonia is toegevoegd (sierpleister-reinigers tasten het bindmiddel van de spuitpleister aan en worden daarom ontraden).
- Isoleren met Sigma Isolatiegrond (zonodig twee lagen aanbrengen).
- Het geheel afwerken met twee lagen Brandertex.

De oorzaak en het tegengaan van aanslagvergelijng**De oorzaak van aanslagvergelijng**

Door het kille klimaat dat aan nieuwbouwwoningen in het beginstadium meestal eigen is, wordt door de bewoners de thermostaat al snel enkele graden hoger gezet en wordt onvoldoende geventileerd. Het in de nieuwbouw aanwezige bouwvocht zal door deze omstandigheden versneld uittreden. Dit snelle uittreden van vocht heeft als gevolg dat het

vochtregulerende karakter van de aangebrachte spuitpleister tijdelijk beperkt is. Hierdoor ontstaat op de spuitpleisters, maar ook op tegels, behang, deuren, etc., een condensvorming. Op deze door condens min of meer vochtige oppervlakken kunnen bouwstof, kookdampen, rook, etc. zich gemakkelijk vastzetten. Deze aanslag manifesteert zich vooral in de intensief bewoonde woonkamer en keuken als een gele verkleuring. De aanslagvergelijng is vaak aantoonbaar doordat achter wandversieringen e.d. en in de minder intensief bewoonde ruimten zoals hal en slaapkamers de spuitpleister niet of minder zal vergelen.

Het tegengaan van aanslagvergelijng

Om vroegtijdige aanslagvergelijng tegen te gaan, zal men ervoor moeten zorgen dat bouwvocht niet te snel uittreedt. Dit is te bereiken door in met name de beginperiode van bewoning goed te ventileren en geleidelijk te verwarmen. Het treffen van deze maatregelen is nu belangrijker dan ooit, omdat het huidige bouwproces snel is en er optimaal geïsoleerd wordt.

Onderhoudsadvies sanitair:

Reinigingsadvies voor kranen:

Moderne douches, sanitair- en keukenmengkranen zijn leverbaar in verschillende materialen om aan de verschillende behoeftes ten aanzien van design en functionaliteit te kunnen voldoen. Om schade en klachten te voorkomen moet zowel bij gebruik als bij reiniging van kranen en douches dit reinigingsadvies opgevolgd worden. Schade die door onzorgvuldig gebruik of reiniging is ontstaan valt niet onder de garantiebepalingen van de producenten.

Reinigingsmiddelen voor kranen en douches:

Zuur is een noodzakelijk bestanddeel van een reinigingsmiddel dat kalkaanslag moet tegengaan. Kranen van messing en douches van ABS kunststof zijn gevoelig voor agressieve zuren. Door continu wisselende samenstellingen van reinigingsmiddelen kunnen wij u geen merk of type reinigingsmiddel adviseren.

De leverancier adviseert:

Dagelijks reinigen met een zachte doek en water, eventueel daarbij een zacht reinigingsmiddel (bijvoorbeeld groene zeep); Bij kalkaanslag het gebruik van een zacht reinigingsmiddel op basis van citroenzuur; het goed afspoelen van ieder product na reiniging, er mag geen reinigingsmiddel achterblijven op het product; Het goed drogen van ieder product na gebruik en reiniging.

De leverancier raadt af:

Het gebruik van een reinigingsmiddel dat zoutzuur, azijnzuur of een ander schadelijk, agressief zuur of chloor bevat; Het gebruik van fosforzuurhoudende (professionele) reinigingsmiddelen; Het mengen van verschillende schoonmaakmiddelen; Het gebruik van agressieve reinigingsmiddelen, schuurmiddelen, schuursponsjes en microvezeldoek.

Reinigen van kranen en douches:

Bij het reinigen van kranen en douches gaat u als volgt te werk: Gebruik het reinigingsmiddel precies zoals op de verpakking is aangegeven; Gebruik niet meer reinigingsmiddel dan voorgeschreven; Laat het schoonmaakmiddel niet langer dan nodig is inwerken; Reinig oppervlakken regelmatig; Breng reinigingsmiddelen altijd eerst op doek of spons aan en niet direct op kranen of douches; Spoel de producten na het reinigen goed na met schoon water, er mag geen reinigingsmiddel achterblijven.

Gebruik van kranen en douches:

Ook huidverzorgingsproducten zoals shampoo, douche gel en vloeibare zeep kunnen schade veroorzaken. Ook hier moet men na gebruik goed naspoelen met water. Na het gebruik de kranen en douches drogen met een zachte doek dit houdt de producten langer vrij van kalkaanslag.

Voor Kranen en Thermostaat kranen is dit een belangrijke tip.

- Voorkom kalkaanslag in kranen door regelmatig het zeefje uit de kraanmond te draaien en schoon te spoelen
- Voorkom kalkaanslag in thermostaten door de temperatuurkiezer wekelijks 1x volledig van links naar rechts te draaien. Het kan namelijk gebeuren dat als het binnenwerk voortdurend op dezelfde temperatuurstand blijft staan deze aan elkaar verkleeft gaat raken door de kalk.
- Ook de douche kop regelmatig schoonmaken zodat de uitmonding gaatjes vrijblijven.

Algemeen advies:

Warm water besparen:

Besparen op warm water is niet alleen goed voor de portemonnee, ook het milieu heeft er baat bij. De volgende tips doen niets af aan het comfort. Sterker nog, ze kunnen zelfs voor een verbetering zorgen! Kies de warmwater apparatuur niet groter dan nodig is. Bespaar tot 50% met een spaardouchekop of thermostaat. Een doorstroom begrenzer met perlator aan de kraan bespaart ongeveer 2 liter per persoon per dag. Luxe kranen, zoals de eengreepsmengkraan en de thermostatische mengkraan zorgen niet alleen voor comfort, maar ook voor fikse besparingen. Deze waterbesparende kranen kunnen het verbruik met duizenden liters per persoon per jaar beperken.

Schoonmaakadviezen voor baden en meubels

Baden en douchebakken:

De meeste baden en douchebakken zijn gemaakt van acryl, dat een glad oppervlak heeft. U kunt de baden en douchebakken het gemakkelijkst schoonmaken met een vochtige doek of gewoon zeepwater. Voor een extra reinigingsbeurt kan gebruik worden gemaakt van alkalische middelen. Restanten van zeep en huidvetten verdwijnen dan probleemloos.

Kalkaanslag verdwijnt als sneeuw voor de zon, wanneer u deze behandelt met een vochtige doek en droog zeepoeder. Eventuele hardnekkige kalkaanslag wordt verwijderd met een schoonmaakazijn. Gebruik echter nooit azijnzuur op een acryl bad of douchebak; acryl lost hierin namelijk op! Ook mag er op acryl geen gebruik worden gemaakt van schuurmiddelen noch van organische oplosmiddelen zoals aceton, thinner, tetra en tri. Spoel na iedere poetsbeurt het gepoetste oppervlak met helder water na! Zelfs in het acryl ontstane krassen kunnen verwijderd worden. Er bestaat een verschil in behandeling tussen acryl in een matte kleur en acryl in een hoogglans kleur.

Hoogglans acryl

Krassen kunnen met behulp van een speciale polish, dat bij de vakhandel verkrijgbaar is, weg gepolijst worden. Grote diepere krassen en brandvlekken kunnen voorzichtig behandeld worden met een zeer fijn schuurpapier (nr. 700). Voorzichtigheid is hierbij geboden. De door het schuren ontstane dofte plekken moeten worden nabehandeld met de speciale polish; het acryl krijgt dan haar glans weer terug.

Mat acryl

Acryl in een matte kleur mag nooit gepolijst worden, omdat er dan een glanzende plek ontstaat.

Reiniging

Wij raden aan om de kuip dagelijks voorzichtig te reinigen met een mild reinigingsmiddel op azijnbasis of een neutraal reinigingsmiddel. Spoel vervolgens grondig na met schoon water. Worden badextracten gebruikt, dan de reinigingsinstructies van de desbetreffende fabrikant in acht nemen. Bij het ontbreken van andere aanwijzingen: de acrylkuip moet met schoon water na gebruik grondig worden uitgespoeld. Verwijder hardnekkig vuil en kalkafzettingen met een neutraal reinigingsmiddel of met verdunde schoonmaakazijn. Reinig het bad volgens de bijgesloten reinigingsvoorschriften en droog deze vervolgens af met een zachte doek. Gebruik nooit reinigingsmiddelen die schuren of oplosmiddelen die agressief zuur of loog bevatten.

Badkamer meubels:

Voor het reinigen van de badkamermeubels neemt u een zachte doek en een milde, niet schurende allesreiniger. Bij voorkeur gebruikt u deze verdunt. Spiegels kunt u eenvoudig met een vochtige zeem schoonmaken. De randen van de spiegels altijd droog reinigen. Meubeloppervlakken kunnen niet tegen langdurige invloed van water of vocht, daarom deze in voorkomende gevallen direct afdrogen. Spiegels die gereinigd worden met bv Glassex na bewerken direct met een droge doek afdrogen zodat er geen resten blijven zitten op de spiegel en vooral ook de onderkant. Aan de onderkant van de spiegel is het probleem als hier schoonmaak spul blijft zitten raakt de verf laag aan de achterkant aangetast en komt er zoals men noemt "het weer" in de spiegel dit doordat deze verflaag oplost. Chemicaliën, nagellakremover, parfums / aftershaves en geparfumeerde lotions of crèmes, dienen onmiddellijk verwijderd te worden. Meubels met verlichting of stopcontacten mogen, na uitschakeling van de stroom, gereinigd worden met een droge of licht vochtige doek.

Reiniging advies voor het Douche scherm

Verzorging van kunststof componenten (waterwerende en dichtings lijsten etc.) Reinig kunststof componenten zoals afdichtlijst en of sierhoeken met neutrale zeep of met verdunde schoonmaakazijn. Wrijf de gereinigde oppervlaktes daarna in met een verzorgende siliconenspray of een kunststofbeschermspray. Net als sanitair kunnen ook douche- en badwanden het best regelmatig met een vochtige doek en schoon water worden gereinigd. Hardnekkige aanslag kan met een alkalische allesreiniger worden verwijderd. Lees voor het gebruik van reinigingsmiddelen altijd de aanwijzingen op de verpakking. Sommige producten kunnen aluminium, lichte metalen en kunststoffen aantasten. Eventuele hardnekkige kalkaanslag wordt verwijderd met een schoonmaakazijn.

De routinereiniging voor doucheschermen:

Aanbevolen reinigingsfrequentie: direct na het douchen

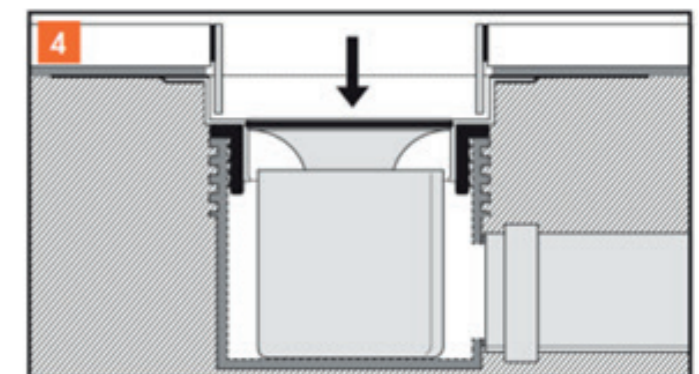
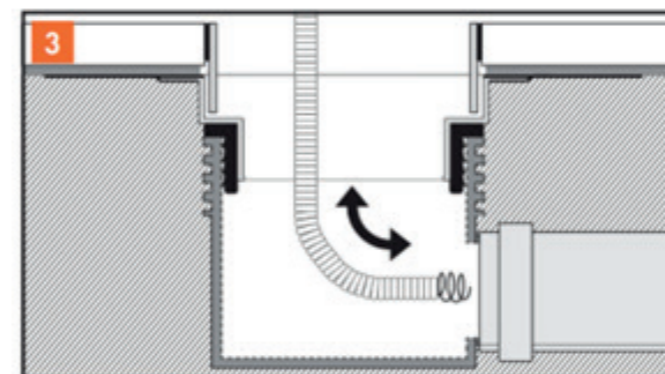
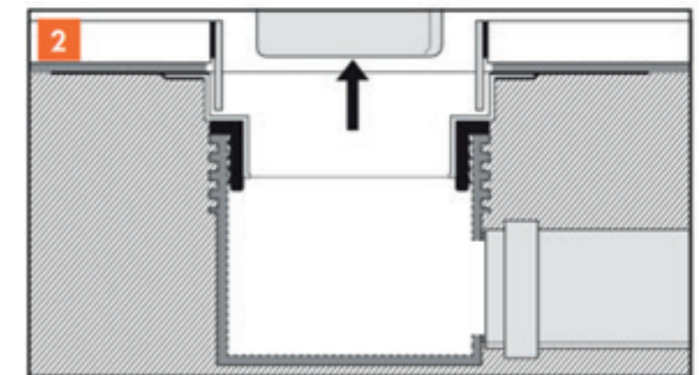
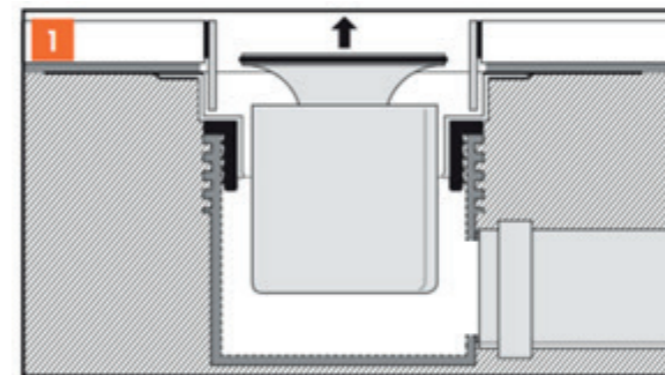
- Douchewand met schoon water afspoelen
- Achterblijvende druppels met de handwisser weghalen
- Voor voldoende ventilatie van de badkamer zorgen

Kranen, bad- en douchegarnituren accessoires

Opgedroogd water laat kalkvlekken achter. Bij het reinigen hiervan gebruikt u bij voorkeur een zachte doek of een zeem. Het beste kunt u na gebruik de waterdruppels direct afnemen. Het gebruik van schurende, bijtende, azijnhoudende of agressieve reinigingsmiddelen moet worden vermeden. Armaturen van chroom kunt u probleemloos reinigen met zeepsop of een zacht vloeibaar reinigingsmiddel op basis van citroenzuur, waarna u de armaturen afspoelt en droogwrijft. Ook een reinigingsmiddel op basis van fosforzuur is geschikt om kalkaanslag op chroom te verwijderen. Gekleurde oppervlakken mogen uitsluitend worden gereinigd met een doek en zuiver water of met een zacht vloeibaar reinigingsmiddel op basis van citroenzuur. Middelen op basis van alcohol, chemische zuren of azijn en zogenaamde kalkverwijderende middelen zijn niet geschikt voor gekleurde oppervlakken.

Reiniging advies voor douchegoten

- De Easy Drain® Multi reinigen zonder schuurmiddelen en/of scherpe of schurende voorwerpen.
- Periodiek het stankslot vrij maken van eventuele vervuilingen. (zie afbeelding).
- Wij raden het gebruik van Easy CLEANSET aan voor dagelijks onderhoud en intensieve reiniging van uw Easy Drain® Multi.



Hieronder de internet locatie met uitleg filmpje om uw Easy Drain Multi te reinigen:

<https://m.youtube.com/watch?v=EVjmt-BLc4Q&list=PLx8XKB5qGVjIHKsUTneFPtZNPdkqHCbcr&index=2&t=0s>

Schoonmaakadviezen voor keramisch sanitair

Het schoonmaken en schoonhouden van uw badkamer is erg belangrijk. Voornamelijk voor de hygiëne en uw gezondheid, maar evenzo voor een duurzaam genot van uw badkamer. Regelmatig schoonmaken voorkomt problemen. Raadpleeg altijd vooraf de eventuele instructies bij onze producten. Om zo lang mogelijk plezier te hebben van uw badkamer, geven wij u hierbij enkele adviezen voor het schoonmaken ervan.

Veiligheid

Voordat u begint, eerst enkele waarschuwingen. Lees altijd eerst zorgvuldig de gebruiksaanwijzing van het schoonmaakmiddel dat u gaat gebruiken! Een teveel aan schoonmaakmiddelen kan ernstig letsel veroorzaken. Sommige schoonmaakmiddelen moeten in combinatie met water worden gebruikt. Wees in dat geval voorzichtig met kokend water; het kan ernstige brandwonden veroorzaken en er kunnen schadelijke dampen ontstaan. Beter is dus het gebruik van lauwe of handwarme schoonmaakoplossingen. Het combineren van verschillende schoonmaakmiddelen is uit den Boze. Er kunnen chemische reacties ontstaan die schadelijk zijn voor mens, milieu en de te reinigen producten. Houd uw schoonmaakmiddelen ook altijd buiten bereik van kinderen. Voorkomen is beter dan genezen. Kortom: bij een juist gebruik van uw schoonmaakmiddelen zijn de risico's minimaal!

Vuilresten

Bij sanitair en vooral bij wastafels is er vaak sprake van vuil door zeepresten en huidvetten die aanslaan op het glazuur. De juiste schoonmaakmiddelen hiervoor zijn de zogenaamde allesreinigers. Het zijn middelen met een alkalische, ofwel niet-zure, samenstelling. Ook kan er nog een onderscheid gemaakt worden tussen allesreinigers op basis van zepen en allesreinigers op basis van synthetische wasactieve stoffen. Deze laatste groep heeft meestal een beter reinigende werking dan de eerste. Bij zeer sterke vervuiling voldoet een speciale badkamerreiniger doorgaans beter dan een allesreiniger, maar de belasting van het milieu is een stuk groter. Normaal gesproken is een allesreiniger ruim voldoende, minder belastend voor het milieu en toepasbaar voor meerdere schoonmaakklussen. Ook een verdunning van ammoniak met water is afdoende om zeepresten en huidvetten te verwijderen. De ammoniak moet verdund worden met water tot 2-3% om irritatie van de reukorganen te voorkomen. Het gebruik van schuurmiddelen op basis van zand wordt afgeraden. De onderste laag van het glazuur bevat meestal zeer kleine gasbelletjes. Door het veelvuldig schuren met deze middelen wordt de bovenste laag van het glazuur afgeschuurd, waardoor vuil in de gasbelletjes gaat zitten. Polijstmiddelen op basis van krijt kunnen wel op keramiek gebruikt worden; krijt is namelijk zo zacht dat het een polijstende werking heeft en geen schurende.

Met een dagelijkse verzorging blijft uw keramiek jarenlang glanzend. Voor het dagelijks onderhoud van uw keramiek adviseren wij het gebruik van een zachte, niet schurende spons of doek. Als u beslist een schoonmaakmiddel wilt gebruiken, neem dan bij voorkeur een normale allesreiniger. U kunt alle normale schoonmaakmiddelen gebruiken. Het keramiek is bestand tegen alle voor huishoudelijk gebruik verkrijgbare zuren en logen (ook cosmetische en medische producten met bestanddelen als oplosmiddel, alcohol, aceton). Gebruik a.u.b. geen agressieve en milieuonvriendelijke reinigingsmiddelen. Alle keramische producten raken namelijk bij langdurig gebruik van vloeibaar schuurmiddel (CIF), schuurpoeder (VIM), hooggeconcentreerde afvoerreiniger, armatuur- en staalreiniger of chloorhoudende bleekmiddelen beschadigt.

TIPS

Kalk:

Het grootste probleem bij sanitair en vooral closets is kalkaanslag. De oorzaak is dat kalk zich hecht aan alle materialen nadat het water verdampt is. Verse kalkvlekjes zijn met een doekje zonder schoonmaakmiddel of met een milde allesreiniger simpel verwijderbaar. Oudere ingedroogde kalkvlekjes kunnen het beste met een ontkalkend middel zoals schoonmaakazijn verwijderd worden. Een goed werkende ontkalker, zoals schoonmaakazijn, langere tijd (bijvoorbeeld een hele middag) in laten werken op de aanslag. Om te voorkomen dat de azijn na het opbrengen direct van het oppervlak afloopt, is het aan te bevelen om bijvoorbeeld keukenpapier

op het oppervlak te leggen en hier dan de azijn op aan te brengen (vanwege eventuele verdamping af en toe opnieuw bevochtigen). Vervolgens kan de aanslag verwijderd worden met een niet schurend sponsje of doekje in combinatie met azijn (eventueel vermengd met Dreft afwasmiddel). Behandelen met bijvoorbeeld Antikal(Viakal) is ook mogelijk. Dit geeft een nog sneller resultaat. Echter restanten van deze middelen direct met water of een droge doek verwijderen! De zogenaamde wc-blokjes zijn voor het reinigen van toiletten niet geschikt. Ze hebben nauwelijks of geen reinigende werking en belasten het milieu dus onnodig. Bovendien hebben ze een negatieve invloed op de werking van de waterspoeling van het closet en kunnen bij losraken verstoppingen in het riool veroorzaken.

Metaalstrepen:

Dunne grijze of zwarte strepen die vaak verward worden met haarscheuren in het keramisch oppervlak. Deze kunnen ontstaan bij de montage, wanneer het keramiek in aanraking komt met metalen gereedschap. Ook tijdens het dagelijkse gebruik kunnen riemgespen, horlogebandjes en sieraden metaalstrepen achterlaten. Het verschil tussen een scheur en een metaalstreep is, het feit dat een (oppervlakkige metaalstreep niet voelbaar is, onder het glazuur lijkt te zitten en hij vaak op een potloodstreep lijkt. Deze metaalstrepen kunnen eenvoudig verwijderd worden met het vloeibare middel Staalfix. Dit middel is te verkrijgen bij de meeste supermarkten en drogisterijen. Spuit wat Staalfix op een doekje of sponsje en wrijf net zo lang tot de strepen verdwijnen. Tot slot nog een waarschuwing voor tandpasta met amine-fluoride. Als deze tandpasta kans krijgt te drogen in de wastafel, wordt het glazuur na een aantal uren onherroepelijk aangetast en ontstaat er een doffe plek. Tandpasta met amine-fluoride is dus goed voor het gebit, maar schadelijk voor het sanitair. Zorg er dus altijd voor dat het keramiek schoongemaakt wordt, wanneer deze tandpasta erop is achtergebleven.

Closetzitting:

Gebruik alleen milde schoonmaakmiddelen. Droog de closetzitting en de scharnieren na het reinigen altijd met een droge doek na. Vuil kan het beste worden verwijderd met een alkalisch reinigingsmiddel. Gebruik geen schurend, chloor- of zoutzuurhoudend reinigingsmiddel. Vermijd dan ook het contact van zitting, deksel en scharnieren met elk closet reinigingsmiddel. Let u er op, dat geen wc-reiniger, schurende, bijtende of chloorhoudende schoonmaakmiddelen met de zitting of het scharnier in aanraking komen. Om deze reden adviseren wij u om tijdens het reinigen van de closetpot de zitting omhoog te zetten, totdat het reinigingsmiddel weer geheel uit de closetpot verdwenen is. Na het reinigen van de closetzitting, deze en de scharnieren altijd drogen! Mocht uw zitting, ondanks uw goede zorgen, vlekken of verkleuringen vertonen, dan kunt u de zitting optimaliseren met een polijstmiddel, zoals een autocleaner (Commandant NR4). Het verwijderen van de aanslag is niet eenvoudig. De cleaner dient krachtig ingewreven te worden. In géén geval chloor of schuurmiddelen gebruiken.

Opstook- en afkoelprotocol voor vloerverwarming in calciumsulfaat- of cementgebonden dekvloeren

Dit opstook- en afkoelprotocol moet bij voorkeur meermaals worden uitgevoerd voordat een vloerbedekking of –afwerking (kunststofvloer, tegels, plavuizen, parket, laminaat, marmoleum enz.) wordt aangebracht.

In dekvloeren waarin vloerverwarming is opgenomen, kan scheurvorming ontstaan door thermische lengteveranderingen. Om dat risico zoveel mogelijk te beperken, is het noodzakelijk de vloerverwarming langzaam en met regelmaat op temperatuur te brengen. Het is raadzaam daarvoor onderstaand opstook- en afkoelprotocol te hanteren.

Een opstook- en afkoelprotocol voor vloerverwarming gaat uit van de watertemperatuur van de verwarmingsinstallatie en niet van een eventuele thermostaattemperatuur in de betreffende ruimte. Het is verstandig om het proces voort te zetten tot het water een temperatuur heeft bereikt van ten hoogste 40 °C. Algemeen geldt dat het water niet warmer dan maximaal 40 °C mag worden. Installatiebedrijven geven nogal eens 55 °C als maximum temperatuur aan. Dit levert echter een aanzienlijk verhoogd risico op scheuren en op onthechting op. Als het niet perse noodzakelijk is om 55 °C aan te houden, dan verdient het aanbeveling het opstookprotocol op 40 °C af te stemmen. Ga zeker niet hoger dan 55 °C. De schadekans stijgt namelijk enorm! Ook is het van belang dat de dekvloer ongeveer op eindsterkte is. Dit maakt dat cementgebonden dekvloeren bij voorkeur niet binnen 28 dagen worden opgewarmd. Voor calciumsulfaatgebonden dekvloeren kan dit desnoods, afhankelijk van de mortelkwaliteit, wel iets eerder gebeuren. Calciumsulfaat heeft namelijk een hogere interne buigtreksterkte.

Hoeveel eerder is niet goed aan te geven en is geheel afhankelijk van de omstandigheden waaronder de vloer is gedroogd. Als vuistregel kan worden aangehouden dat de calciumsulfaatvloer niet meer dan 3 gewichtsprocenten vocht mag bevatten. Dit moet met een calcium carbid meter worden bepaald.

NB: Scheuren ontstaan doorgaans niet in de opwarmfase maar in de afkoelfase. Deze fase is dus feitelijk nog belangrijker dan de opwarmfase, dus ook bij het afkoelen moet het juiste tempo worden aangehouden.

Het opstook- en afkoelprotocol:

- Start met een watertemperatuur die 5 °C hoger is dan de omgevingstemperatuur van de betreffende ruimte. De watertemperatuur moet worden afgelezen op de verwarmingsinstallatie.
- Verhoog de watertemperatuur iedere 24 uur (of langer) met 5 °C, net zolang tot de praktisch maximale watertemperatuur van 40 °C is bereikt (zie opmerkingen hiervoor).

- Houd de maximum watertemperatuur minimaal 24 uur stabiel op 40 °C.
- Verlaag daarna de watertemperatuur iedere 24 uur met 5 °C, net zolang tot de starttemperatuur weer is bereikt. Steeds vaker komt het voor dat een vloerverwarmingssysteem ook kan koelen. Bij een dergelijk systeem is het belangrijk (zeker 's zomers bij hoge temperaturen) dat de afkoelcyclus wordt doorgezet totdat de minimale temperatuur op de verwarmings- en koelunit 15 °C bedraagt.
- Wanneer er voldoende tijd beschikbare is, herhaal deze cyclus dan meerdere malen.
- Het is verstandig om dit opstook/afkoelprotocol aan de eindgebruiker/consument te verstrekken ten behoeve van normaal gebruik na de oplevering. Het opstook- en afkoelprotocol moet namelijk ook na langdurige stilstand van de vloerverwarming worden gevolgd.

Voorbeeld cyclus, uitgaande van 15°C omgevingstemperatuur voor inzetten protocol:

PAS OP!

Plaats op de vloer, waar het opstook- en afkoelprotocol in gang wordt gezet, een thermometer, zodat de oppervlaktetemperatuur van de vloer nauwgezet in de gaten gehouden kan worden. Indien het oppervlak van de dekvloer een temperatuur van 31 °C heeft bereikt, dient de watertemperatuur NIET verder te worden verhoogd en moet direct de afkoelcyclus worden ingezet.

Opstookprotocol

dag 1: watertemperatuur 20 °C	dag 2: 25 °C
dag 3: 30 °C	dag 4: 35 °C
dag 5: 40 °C	dag 6: 40 °C

Afkoelprotocol

dag 7: 35 °C	dag 8: 30 °C
dag 9: 25 °C	dag 10: 20 °C
dag 11: herhalen of beëindigen	

Bij voorkeur de procedure opnieuw opstarten en deze meermaals uitvoeren.

Mocht dit – gezien de beschikbare tijd – niet kunnen, dan de installatie in gebruik nemen.

SLOBBELAND 10
1131 AB VOLENDAM
0299 398 900
INFO@HSB-VOLENDAM.NL



WOONWIJZER 2023
BIJLAGEN
VERSIE 1.0