

Project: Dok 1 te IJmuiden

Appartement complex met 93 appartementen en 1 bedrijfsruimte

Datum: 23 mei 2025

Erratum nr. 1

Bouwnummer 1, 2, 3, 5, 7, 21, 35, 49, 87 en 88:

#### Algemeen: Opstelplaats droger

In de verkoopstukken is een tegenstrijdigheid ontstaan tussen de verkooptekening en technische omschrijving (TO) m.b.t. de elektra aansluiting voor een droger.

Zoals omschreven in de technische omschrijving (TO) zal in een dergelijke situatie de TO worden aangehouden. Conform de TO wordt de aansluiting voor de droger uitgevoerd als een loze leiding.

#### Algemeen: Balkonpuilen in combinatie met zijlicht worden uitgevoerd met dubbele tussenstijl

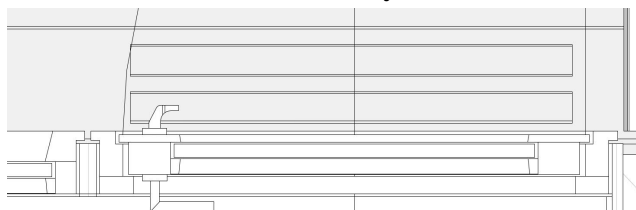
In de verkooptekeningen zijn de balkonkozijnen (deurkozijn + zijlicht) met 1 tussenstijl getekend.

Vanwege technische noodzaak i.v.m. maximale afmetingen en uitvoerbaarheid dienen deze kozijnen te worden opgedeeld en worden uitgevoerd met een dubbele tussenstijl zoals hieronder weergegeven.

Oude situatie:



Nieuwe situatie met dubbele stijl:



#### Bnr 2; 1 dubbele wcd in woonkamer i.p.v. 2 stuks.

In de kao tekening zijn per abuis 2 dubbele wcd's naast elkaar getekend in de woonkamer.

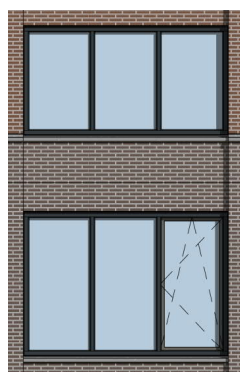
1 dubbele WCD komt te vervallen.

#### Bnr 5; Opdelen gevelkozijnen straatzijde (dubbele tussenstijl)

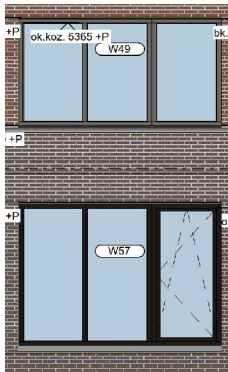
De gevelkozijnen van de woonkamer en slaapkamer 2 aan de straatzijde worden in de verkooptekeningen getekend met een enkele tussenstijl.

Vanwege technische noodzaak i.v.m. maximale afmetingen en uitvoerbaarheid dienen deze kozijnen te worden opgedeeld en worden ze uitgevoerd met een dubbele tussenstijl zoals hieronder weergegeven.

Oude situatie:



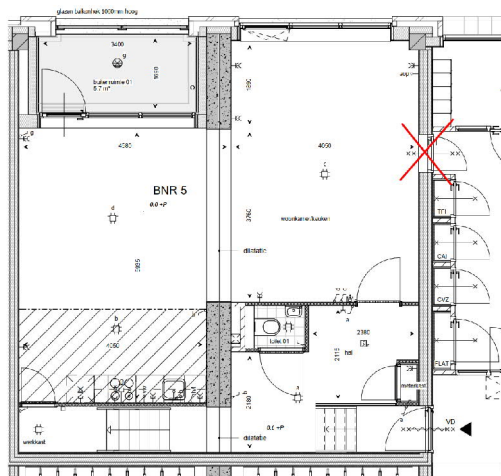
Nieuwe situatie met dubbele stijl:



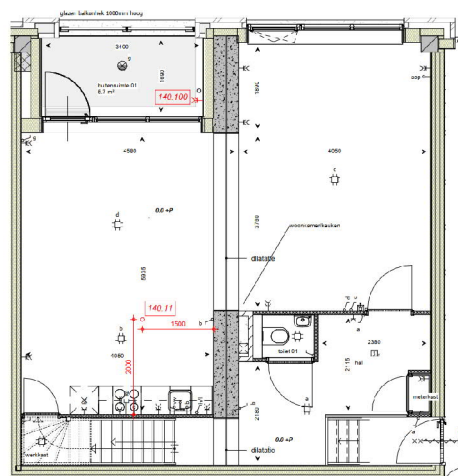
## Bouwnummer 5: woning toegangsdeur tussen gebouw entree en woonkamer

In de verkooptekening is per abuis een 2<sup>e</sup> voordeur getekend welke vanuit de woonkamer in de hoofdentree van het gebouw uitkomt. Deze deur komt te vervallen

beganegrond oude situatie:



beganegrond nieuwe situatie:



## Bnr 87 en 88: Elektra in prefab kolommen verticaal i.p.v. horizontaal.

De dubbele wcd's in de prefab kolommen in de woonkamer worden verticaal uitgevoerd. Vanwege de constructieve wapening in de kolommen is horizontale uitvoering in de prefab kolommen niet mogelijk.

## Bnr 87: Aanpassingen gevelkozijnen.

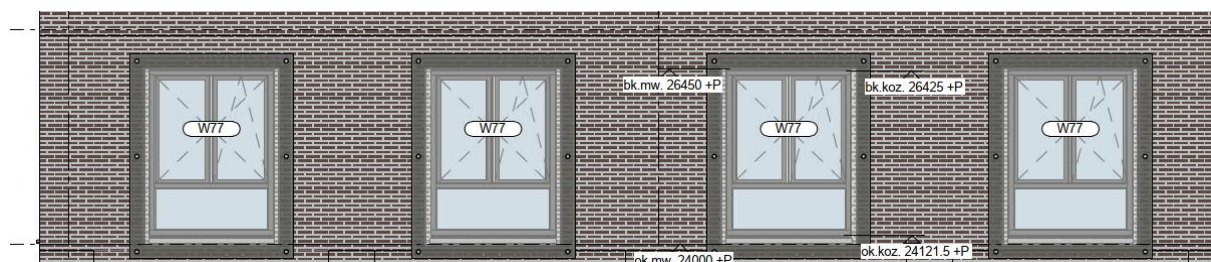
De draaiende delen van de kozijnen aan de straatgevel worden hoger uitgevoerd.

De tussendorpels komen iets lager. Zie hieronder de oude en nieuwe situatie.

Oude situatie:



Nieuwe situatie:



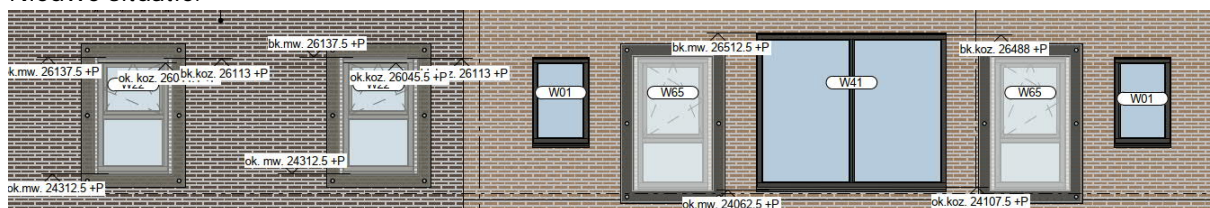
### Bnr 88: aanpassingen 2 gevelkozijnen daktoonzijde

I.v.m. doorvalveiligheid worden 2 kozijnen voorzien van een tussendorpel conform onderstaand aanzicht.

#### Oude situatie:



#### Nieuwe situatie:



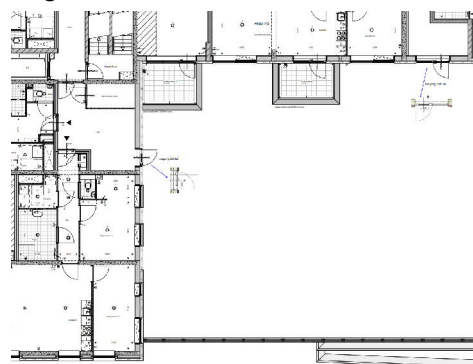
### Fietsenberging en bergingen beganegrond en 1e verdieping: ter verduidelijking vloerafwerking

In de technische omschrijving is een onduidelijkheid m.b.t. de afwerking van de vloeren in de fietsenberging en bergingen. Op de beganegrond komt een zandcementdekvloer voorzien van slijtlaag en op de 1<sup>e</sup> verd is dit een betonvloer met licht opgeruwd oppervlak.

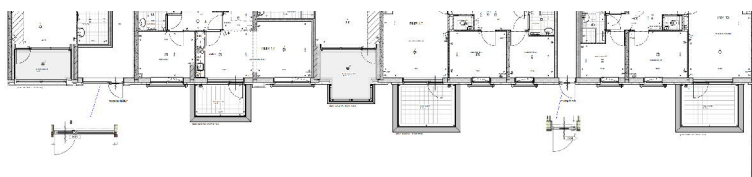
### Toegangsdeuren daktoin 2<sup>e</sup> verd worden gespiegeld uitgevoerd.

I.v.m. de windbelasting op de gevel zijn de toegangsdeuren naar de daktoin in overleg met de architect gespiegeld. In de fragmenten hieronder de oude en nieuwe situatie.

#### Fragment uit KAO-016



#### Fragment uit KAO-017



Toegangsdeur van lifthal naar dak 9<sup>e</sup> verd t.b.v. onderhoud.

Conform KAO-030 zou het kozijn tussen de lifthal en het dak uitgevoerd worden als vast glas.

Met het oog op onderhoud voor installaties is het kozijn in overleg met de architect gewijzigd naar een deurkozijn. In het fragment hieronder de oude situatie en nieuwe situatie.

